

# РУКОВОДСТВО ПО ОБСЛУЖИВАНИЮ





# Содержание

<b>Для Вашей безопасности .....</b>	<b>6</b>
Для кого предусмотрено это изделие? .....	6
Как пользоваться этим изделием? .....	6
Чего следует избегать? .....	6
Ненадлежащее использование .....	6
Общие указания по технике безопасности .....	6
Объяснение предупредительных указаний .....	8
Обзор символов, приведенных на изделии .....	8
<b>Зарегистрируйте свое устройство .....</b>	<b>9</b>
<b>Знакомство с устройством .....</b>	<b>10</b>
Об устройствах Geberit AquaClean .....	10
Обзор функций устройства .....	10
Краткая информация об устройстве .....	11
<b>Концепция управления .....</b>	<b>13</b>
О концепции управления .....	13
Передняя панель пульта дистанционного управления .....	13
Задняя панель пульта дистанционного управления .....	14
Светодиоды состояния в подсветке и на пульте дистанционного управления .....	15
Включение и выключение прибора .....	16
<b>Приложение Geberit .....</b>	<b>17</b>
Проверка совместимости .....	17
Загрузка приложения Geberit Home App .....	17
Использование приложения Geberit Home App .....	18
<b>Управление устройством .....</b>	<b>19</b>
Первый этап .....	19
Использование биде анальной зоны .....	20
Использование дамского душа .....	20
Включение и выключение маятникового движения штуцера для биде анальной зоны .....	21
Включение и выключение подсветки .....	21
<b>Регулировка омывания в зависимости от потребностей пользователя .....</b>	<b>22</b>
Настройка напора омывающей струи .....	22
Настройка положения штуцера для омывания .....	22
Сохранение профиля пользователя .....	23
Вызов профиля пользователя .....	23
Сохранение индивидуального профиля пользователя в приложении Geberit Home App .....	24
<b>Программирование устройства .....</b>	<b>25</b>
Обзор возможностей программирования .....	25

Главное меню «Настройки прибора» .....	25
Меню «Настройки прибора» .....	26
Меню «Настройки функций» .....	27
Меню «Системные настройки» .....	30
Главное меню «Индивидуальные настройки» .....	32
Меню «Пользователь» .....	33
Главное меню «Уход и техобслуживание» .....	34
Меню «Уход и техобслуживание» .....	34
Главное меню «Помощь» .....	36
Меню «Помощь» .....	36
<b>Очистка устройства и удаление из него известкового налета .....</b>	<b>38</b>
Инструкция по уходу .....	38
Общие рекомендации по очистке .....	38
Автоматическая замена воды .....	38
Целенаправленная дезинфекция .....	39
Специально предназначенные чистящие средства и инвентарь для чистки .....	39
Указания по уходу за гладкими поверхностями .....	41
Указания по уходу за санфаянсом .....	41
Указания по уходу за сиденьем для унитаза .....	42
Очистка сиденья и корпуса унитаза .....	42
Очистка форсунки штуцера для омывания с помощью дисплея пульта дистанционного управления .....	44
Очистка форсунки штуцера для омывания с помощью клавиш пульта дистанционного управления .....	46
Удаление известкового налета в приборе .....	47
Удаление известкового налета из устройства .....	50
<b>Устранение неисправностей .....</b>	<b>51</b>
Порядок действий при неисправностях .....	51
Унитаз-биде не функционирует .....	52
Прочие функциональные сбои .....	54
Устранение неисправностей пульта дистанционного управления .....	55
Замена батареи пульта дистанционного управления .....	56
Новое присвоение пульта дистанционного управления .....	56
<b>Устойчивое развитие .....</b>	<b>57</b>
Группа Geberit и устойчивое развитие .....	57
Экологичный дизайн – отчетность о воздействии на экологию .....	57
Экологические подсказки .....	57
<b>Утилизация .....</b>	<b>58</b>
Утилизация старого электрического и электронного оборудования .....	58
<b>Гарантия для конечного пользователя .....</b>	<b>58</b>
<b>Технические характеристики и соответствие требованиям .....</b>	<b>60</b>
Технические данные .....	60

Краткая версия декларации соответствия требованиям ЕС..... 60

**Контактная информация ..... 61**

Головной офис ..... 61

Европа ..... 61

Африка и Ближний Восток ..... 64

Азия..... 64

Другие страны..... 65

# Для Вашей безопасности

---

## Для кого предусмотрено это изделие?

Унитазом-биде Geberit AquaClean могут пользоваться дети в возрасте 3 лет и старше, а также лица с ограниченными физическими, сенсорными или умственными способностями, с недостатком опыта и знаний, если они находятся под присмотром или были ознакомлены с правилами пользования прибором и осознают связанные с этим опасности. Детям запрещено играть с прибором. Не допускать детей к очистке прибора и выполняемому пользователями техническому обслуживанию, не обеспечив соответствующий надзор за ними.

## Как пользоваться этим изделием?

Данное изделие предусмотрено для следующих целей и случаев применения:

- использование в качестве унитаза-биде:
  - для омывания анальной зоны
  - для внешнего омывания вагинальной зоны
- для установки в обогреваемом помещении
- для подключения к системе питьевого водоснабжения
- для эксплуатации с использованием воды из установок обратного осмоса

## Чего следует избегать?

Изделие не предусмотрено для следующих условий эксплуатации:

- подъем с сиденья унитаза во время омывания
- размещение грузов и предметов на крышке унитаза
- погружение пульта дистанционного управления в жидкости
- эксплуатация без пробки в отверстии для заливки средства для удаления известкового налета Geberit AquaClean

## Ненадлежащее использование

Компания Geberit не несет ответственности за последствия ненадлежащего использования изделия.

## Общие указания по технике безопасности

Приведенные ниже указания по технике безопасности действуют на протяжении всего срока эксплуатации изделия:

- Перед первым использованием внимательно прочитать руководство по обслуживанию, чтобы ознакомиться с принципами эксплуатации изделия.
- Сохранить или распечатать руководство по обслуживанию для обращения к нему в дальнейшем.
- Эксплуатация поврежденного прибора запрещена. Отсоединить прибор от электросети, если это возможно, и обратиться в сервисную службу Geberit.
- Не открывать прибор. Внутри него нет компонентов, которые подлежат обслуживанию или ремонту пользователем.
- Запрещено вносить изменения в конструкцию прибора или устанавливать дополнительные компоненты. Внесение изменений в конструкцию прибора может представлять риск для жизни.

- Ремонт разрешено выполнять только уполномоченным специалистам и только с использованием оригинальных запчастей.
- Разрешается использовать только оригинальные комплектующие.
- Владелец или пользователь должны использовать и обслуживать прибор только таким образом, который описан в данном руководстве по обслуживанию.
- Если прибор Geberit AquaClean был демонтирован (например, при переезде), для его монтажа использовать только актуальную версию руководства по монтажу.
- Прибор Geberit AquaClean разрешается подключать только к электросети с сетевым напряжением, указанным на типовой табличке.
- При пользовании чистящими средствами и средствами для удаления известкового налета обязательно соблюдать указания от их производителей.



В тексте данного документа содержатся предупредительные указания. Под предупредительными указаниями имеются в виду рекомендации по технике безопасности, имеющие отношение к ежедневному использованию и зависящие от ситуации. Такие указания содержат предупреждения о конкретных видах опасности.



Данное руководство соответствует техническому уровню прибора на момент передачи в печать. Сохранено право на внесение изменений с целью совершенствования.

Актуальная версия данного документа и других документов всегда предлагается пользователям в Интернете: <http://catalog.geberit.com>.

## Объяснение предупредительных указаний

Предупредительные указания расположены в местах возможного возникновения опасности.

Предупредительные указания имеют следующую структуру:



### ПРЕДУПРЕЖДЕНИЕ

#### Вид и источник опасности

Возможные последствия при игнорировании опасности.

- Меры по устранению опасности.

В предупредительных указаниях для обращения внимания на опасность и важную информацию применяются следующие сигнальные слова.

Символ	Сигнальное слово и его значение
	<b>ОПАСНО</b> Это сигнальное слово обозначает угрозу с высокой степенью риска, которая, если не будет предотвращена, может привести к смерти или тяжелой травме.
	<b>ВНИМАНИЕ</b> Это сигнальное слово обозначает угрозу, которая, если не будет предотвращена, может привести к материальному ущербу.
	Обозначается только символом. Указывает на важную информацию.

## Обзор символов, приведенных на изделии

Символ	Значение
	Перед вводом изделия в эксплуатацию прочесть указания по технике безопасности, а также руководство по обслуживанию/по эксплуатации.
	Опасность для жизни от удара током



# Зарегистрируйте свое устройство

---

## Регистрация гарантии

Бесплатно продлите гарантийный срок прибора Geberit AquaClean. Для этого необходимо зарегистрироваться в течение 90 дней с даты установки.



На третий год гарантийного срока компания Geberit в случае брака материала или производственных дефектов берет на себя обязательство по бесплатной поставке запасных частей при условии, что изделие было установлено и введено в эксплуатацию специализированным сантехническим предприятием.

По ссылке:

<https://www.geberit-aquaclean.com/landing-pages/onboarding>

По почте:

Заполните и пришлите нам прилагаемый гарантийный талон.

Через смартфон или планшет:



[Android:](#)



[iOS:](#)



Через приложение Geberit Home:

# Знакомство с устройством

---

## Об устройствах Geberit AquaClean

Устройство Geberit AquaClean представляет собой унитаз со встроенной функцией омывания. Устройство также выполняет все остальные функции привычного унитаза. Дополнительные функции зависят от исполнения конкретной модели.

## Обзор функций устройства

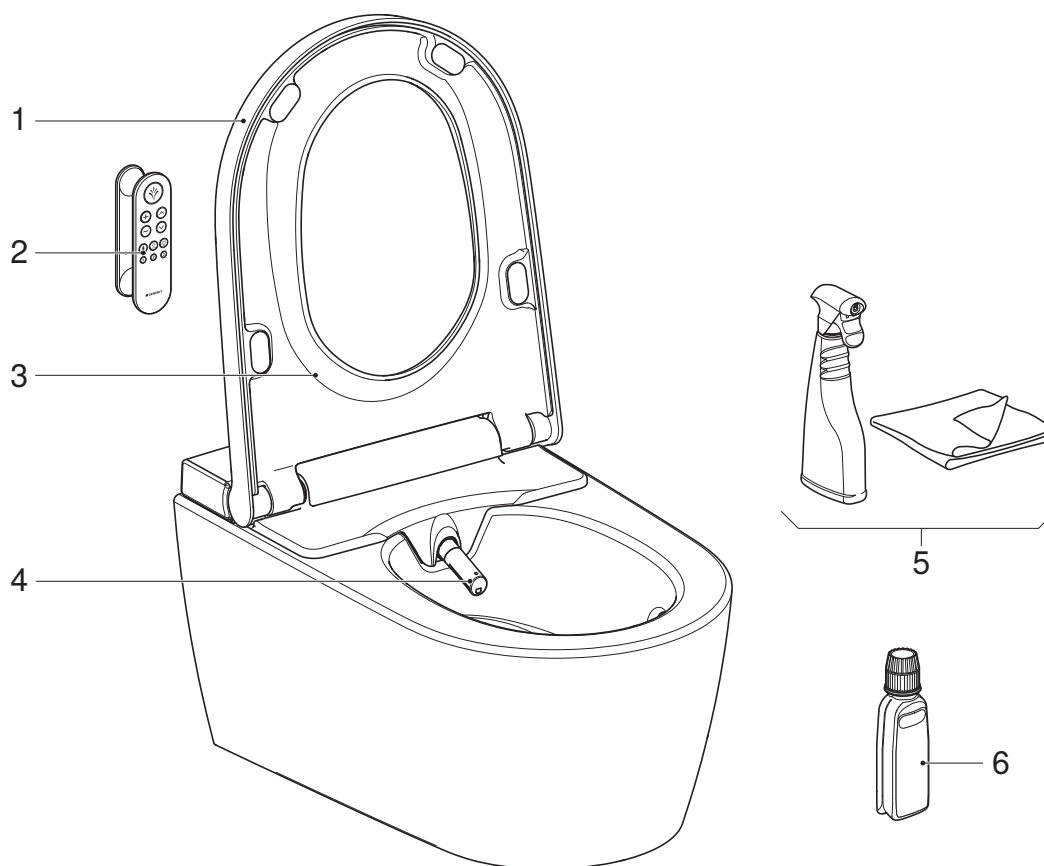
Функции обеспечения гигиены:

- технология смыва TurboFlush;
- технология омывания WhirlSpray с индивидуальным положением штуцера для омывания;
- маятниковое движение штуцера для омывания;
- встроенная в форсунку штуцера для омывания выдвижная форсунка дамского душа с индивидуальным положением штуцера для омывания;
- автоматическая очистка штуцера до и после каждого омывания;
- программа удаления известкового налета.

Функции обеспечения комфорта:

- регулируемый напор омывающей струи;
- сиденье и крышка унитаза с функцией SoftClosing;
- пульт дистанционного управления с чернильным дисплеем;
- управление всеми функциями с помощью пульта дистанционного управления;
- сохранение трех индивидуальных профилей пользователей.

## Краткая информация об устройстве



- 1 Крышка унитаза
- 2 Пульт дистанционного управления с магнитным настенным держателем
- 3 Сиденье унитаза
- 4 Штуцер с форсункой для омывания и форсункой дамского душа
- 5 Комплект для чистки Geberit AquaClean (арт. № 242.547.00.1)
- 6 Средство для удаления известкового налета Geberit AquaClean (арт. № 147.040.00.1)



# Концепция управления

## О концепции управления

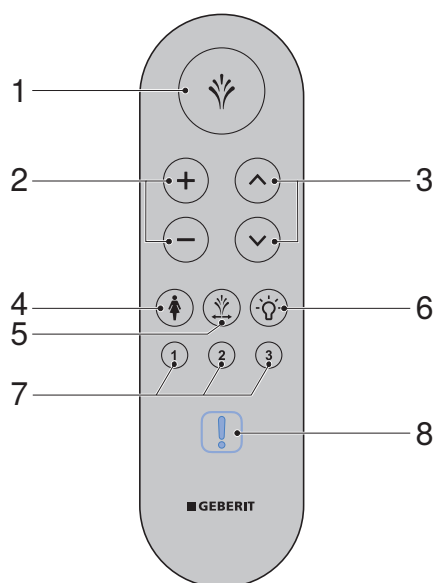
Унитазом-биде можно управлять с помощью пульта дистанционного управления или приложения Geberit Home App.



Пульт дистанционного управления унитаза-биде Geberit AquaClean отключен, пока унитаз-биде соединен с приложением Geberit Home App.

## Передняя панель пульта дистанционного управления

С передней панели пульта дистанционного управления можно управлять всеми ежедневно используемыми функциями.



- 1 Клавиша <Омывающая струя>:
  - включение и выключение функции омывания;
  - выключение дамского душа.
- 2 Клавиши <+>/<->: увеличение или уменьшение напора омывающей струи
- 3 Клавиши со стрелками <вверх>/<вниз>: настройка положения штуцера для омывания (штуцер для омывания вперед/назад)
- 4 Клавиша <Дамский душ>: включение и выключение дамского душа
- 5 Клавиша <Маятниковое движение>: включение и выключение маятникового движения во время пользования биде анальной зоны
- 6 Клавиша <Подсветка>: включение и выключение подсветки
- 7 Клавиши <Профиль пользователя>: выбор профиля пользователя 1–3
- 8 Светодиод состояния (светится только при необходимости)

## Задняя панель пульта дистанционного управления

С задней панели пульта дистанционного управления можно получить доступ к различным настройкам и дополнительным функциям.



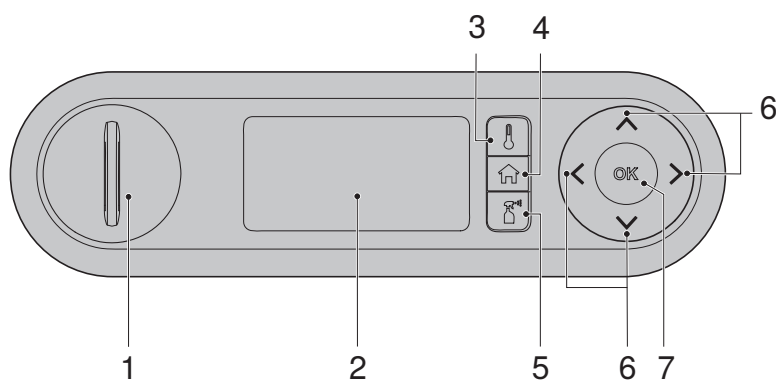
Чтобы продлить срок службы батареи, дисплей через некоторое время переходит в режим ожидания.



Если пульт дистанционного управления, выпущенный в 2024 году, используется с прибором, на котором установлена более ранняя версия оригинального программного обеспечения, будут доступны не все функции:

- на дисплее отображаются только 2 строки;
- не работает индикатор-светодиод на передней панели пульта дистанционного управления;
- не работают три клавиши быстрого выбора;
- не работает клавиша «ОК».

Чтобы иметь возможность использовать все функции, выполните обновление оригинального программного обеспечения с помощью приложения Geberit Главная страница (до версии оригинального программного обеспечения  $\geq 8.0$ ).



- |   |   |
|---|---|
| 1 | Отсек для батарей                                     |
| 2 | Чернильный дисплей                                    |
| 3 | Клавиша быстрого выбора <Температура>                 |
| 4 | Клавиша быстрого выбора <Главная страница>            |
| 5 | Клавиша быстрого выбора <Уход и техобслуживание>      |
| 6 | Клавиши со стрелками <вверх>/<вниз>, <влево>/<вправо> |
| 7 | Клавиша <ОК>/<Сохранить>                              |

## Светодиоды состояния в подсветке и на пульте дистанционного управления

Светодиоды информируют о текущем состоянии прибора. Светодиод на пульте дистанционного управления отображает текущее состояние прибора при нажатии клавиши.

Светодиод	Описание
Мигает синим	<ul style="list-style-type: none"><li>• Сопряжение выполняется. → См. раздел «Новое присвоение пульта дистанционного управления», страница 56.</li><li>• Выполняется инициализация прибора. → См. раздел «Включение и выключение прибора», страница 16.</li></ul>
Кратковременно загорается зеленым	<ul style="list-style-type: none"><li>• Сопряжение выполнено.</li><li>• Профиль пользователя сохранен.</li><li>• Сброс к заводским установкам выполнен.</li></ul>
Мигает синим/красным	Требуется удаление известкового налета в приборе. → См. раздел «Удаление известкового налета в приборе», страница 47.
Мигает красным	Имеется сообщение о неисправности. ► При нажатии клавиши на задней панели пульта дистанционного управления на дисплее или смартфоне отображается [сообщение об ошибке]. Следуйте указаниям на дисплее. Если светодиод продолжает мигать красным, обратитесь в сервисную службу Geberit.
Мигает оранжевым	<ul style="list-style-type: none"><li>• Выполняется очистка прибора от известкового налета. Во время процедуры очистки пользоваться унитазом-биде нельзя.</li><li>• Выполняется замена воды. → См. раздел «Автоматическая замена воды», страница 38.</li><li>• Прибор недоступен. Унитаз-биде выключен, или пульт дистанционного управления находится на расстоянии &gt; 1 м.</li></ul>

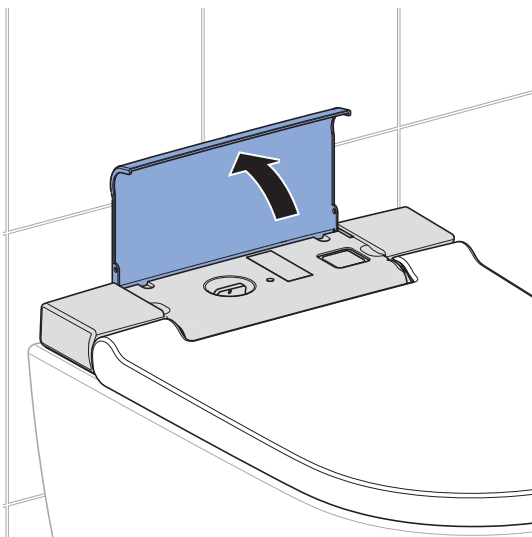
## Включение и выключение прибора



Между выключением и включением должно пройти не менее 30 секунд.

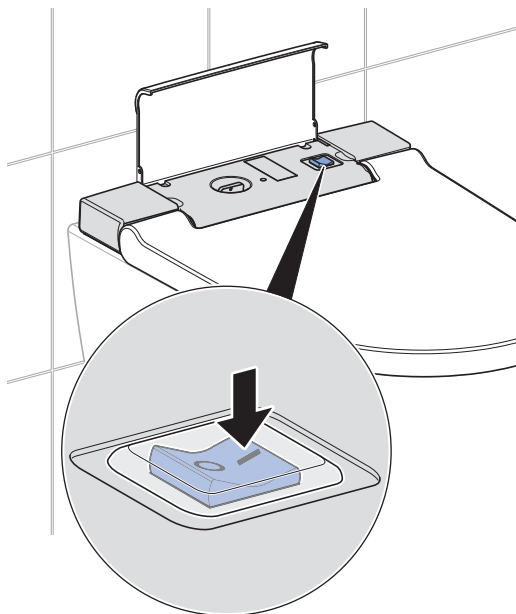
**1**

Откройте декоративную панель.



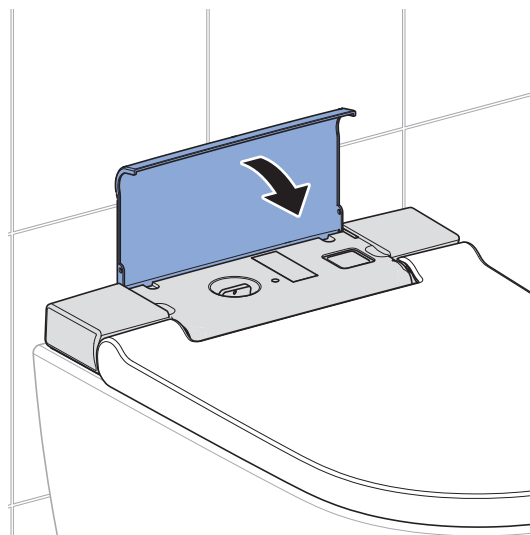
**2**

Нажмите сетевой выключатель.



**3**

Закройте декоративную панель.



### Результат

- ✓ После включения выполняется повторная инициализация прибора.
- ✓ Светодиод состояния в подсветке мигает синим.



# Приложение Geberit

---

## Проверка совместимости

Для использования приложения Geberit App в полном объеме требуется смартфон со следующим программным обеспечением: При необходимости проверьте разрешения (Bluetooth®, общий доступ к местоположению) и подтвердите их.

## Загрузка приложения Geberit Home App

Бесплатно загрузить приложение Geberit Home с соответствующего сайта App-Store:

---

**1** Открыть App-Store на своем смартфоне.

**2** В поле поиска ввести «Geberit Home».  
✓ Появится приложение Geberit Home.



---

**3** Загрузить приложение.  
✓ Приложение будет загружено и отображено на вашем смартфоне.

Для загрузки приложения Geberit Home также можно отсканировать соответствующий QR-код:

[Android:](#)



[iOS:](#)



## Использование приложения Geberit Home App

Приложение Geberit Home взаимодействует с унитазом-биде Geberit AquaClean через интерфейс Bluetooth®.



Пульт дистанционного управления унитаза-биде Geberit AquaClean отключен, пока унитаз-биде соединен с приложением Geberit Home App.



Обратить внимание на то, что прибор может не иметь пульта дистанционного управления или в нем могут отсутствовать некоторые функции. Функции и настройки в приложении Geberit Home отличаются в зависимости от модели прибора и региона и помечены как (опция).

Через приложение Geberit Главная страница можно выполнять нижеприведенные функции и настройки:

- Пульт дистанционного управления
  - Использование функций пульта дистанционного управления
  - Изменение и сохранение персональных настроек (опция)
- Настройки прибора
  - Изменение и сохранение настроек прибора
- Сервисная служба Geberit (опция)
  - Обращение в сервисную службу Geberit
  - Использование дистанционного технического обслуживания Geberit AquaClean
- Услуги Geberit (опция)
  - Регистрация прибора
  - Продление гарантийного обслуживания
- Обновление программного обеспечения
  - Обновление оригинального программного обеспечения
- Пошаговые инструкции
  - Очистка форсунки штуцера для омывания и штуцера фена (опция)
  - Выполнение удаления известкового налета
  - Замена керамического сотового фильтра (опция)

Через приложение Geberit Home можно получить нижеприведенную информацию:

- Пояснительные видеоролики (опция)
  - Проигрывание видеороликов с демонстрацией функционирования
  - Проигрывание видеороликов по техническому обслуживанию и очистке
- Устранение неисправностей
  - Отображение сообщений об ошибке
- Руководство по обслуживанию
  - Отображение руководства по обслуживанию

# Управление устройством

---

## Первый этап

При использовании прибором выполняются следующие функции.

Когда пользователь садится на сиденье унитаза:

- прибор активирует функцию омывания;
- автоматически активируются основные настройки.

Когда пользователь включает омывание:

- омывание с помощью биде анальной зоны запускается на 50 секунд, а с помощью дамского душа — на 30 секунд;
- процесс омывания можно остановить в любое время;
- процесс омывания можно настроить в соответствии с индивидуальными предпочтениями;
- можно изменять основные настройки в соответствии с индивидуальными предпочтениями.

Когда пользователь встает с сиденья унитаза:

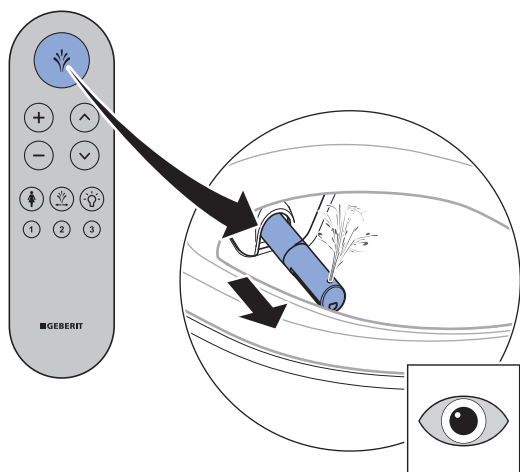
- функция омывания отключается;
- форсунки штуцера для омывания и дамского душа интенсивно промываются;
- прибор переходит в режим экономии энергии.

## Использование биде анальной зоны

### Необходимое условие

- Вы сидите на сиденье унитаза.

- ▶ Один раз коротко нажмите кнопку <Омывающая струя> на пульте дистанционного управления.



### Результат

- ✓ Начинается омывание с маятниковым движением.

- i** Повторным нажатием на кнопку <Омывающая струя> можно досрочно завершить омывание.

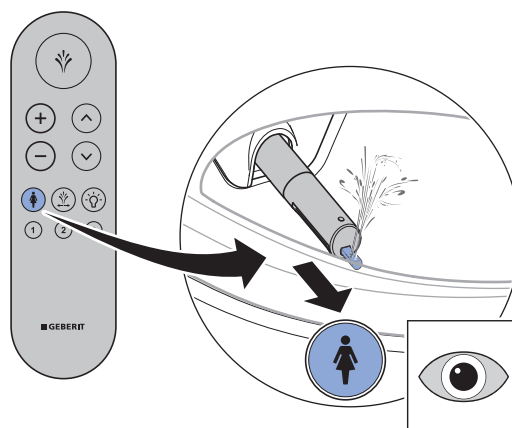
## Использование дамского душа

- i** Женская интимная область – это очень чувствительная зона, требующая особого и деликатного ухода. Для достижения оптимальных результатов дамский душ должен быть настроен индивидуально. Положение форсунки штуцера для омывания и напор омывающей струи следует выбирать так, чтобы струя не могла проникнуть во влагалище.

### Необходимое условие

- Вы сидите на сиденье унитаза.

- ▶ Нажмите кнопку <Дамский душ> на пульте дистанционного управления.



### Результат

- ✓ Начинается процесс омывания.

- i** Повторным нажатием на кнопку <Дамский душ> можно досрочно завершить омывание.

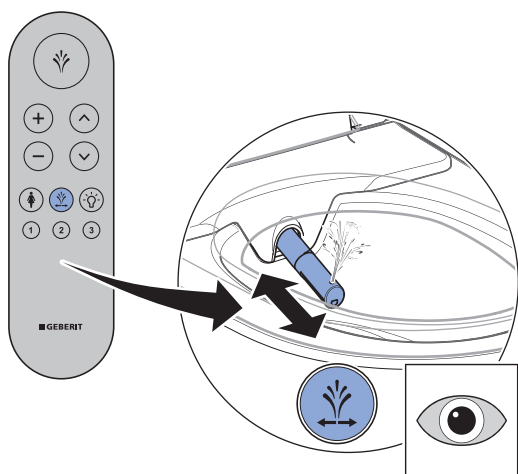
## Включение и выключение маятникового движения штуцера для биде анальной зоны



Маятниковое движение штуцера для омывания повышает эффективность процедуры.



Для включения и выключения маятникового движения во время омывания нажмите клавишу <Маятниковое движение> или одновременно нажмите клавиши со стрелками <вперед> и <назад>.



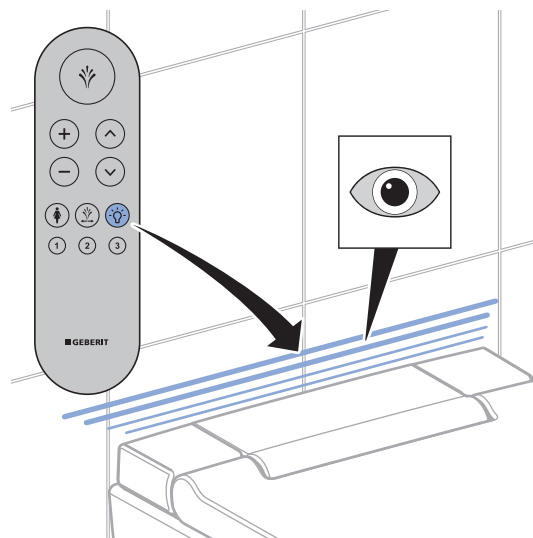
## Включение и выключение подсветки

### Необходимое условие

– Прибор включен.



Нажмите кнопку <Подсветка> на пульте дистанционного управления.



### Результат

✓ Подсветка погаснет/загорится.

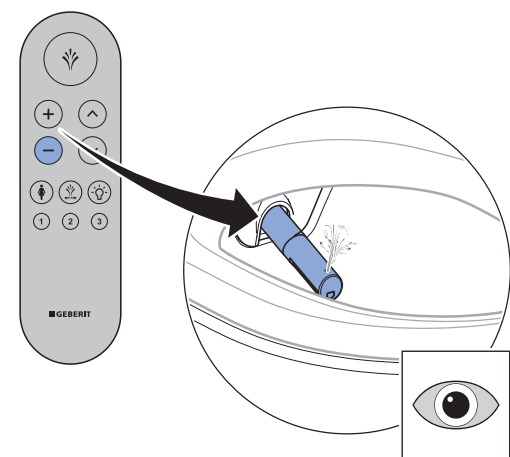
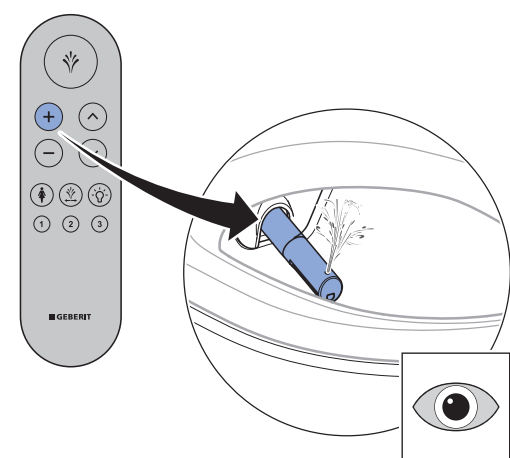
# Регулировка омывания в зависимости от потребностей пользователя

## Настройка напора омывающей струи

### Необходимое условие

- Выполняется омывание.

- Для увеличения напора омывающей струи нажмите кнопку <+>. Для уменьшения напора омывающей струи нажмите кнопку <->.



### Результат

- ✓ Омывающая струя станет сильнее или слабее.

- i** Напор омывающей струи предусматривает регулировку по 5 уровням.

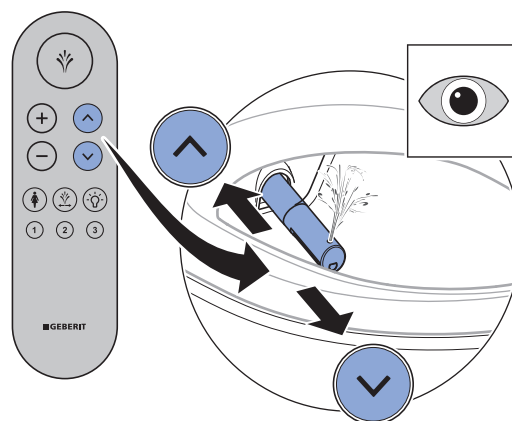
## Настройка положения штуцера для омывания

- i** Женщина должна оптимальным образом отрегулировать положение штуцера для омывания в соответствии с конкретными эргономическими условиями, чтобы не нарушать естественную защиту вагинальной зоны тела.

### Необходимое условие

- Выполняется омывание.

- Для регулировки положения штуцера для омывания нажимайте кнопки со стрелками на пульте дистанционного управления.



### Результат

- ✓ Штуцер для омывания настроен оптимально.

- i** Положение штуцера для омывания можно отрегулировать на один из 5 уровней регулировки.

## Сохранение профиля пользователя

С помощью клавиш <Профиль пользователя> на пульте дистанционного управления можно сохранить 3 профиля пользователя.



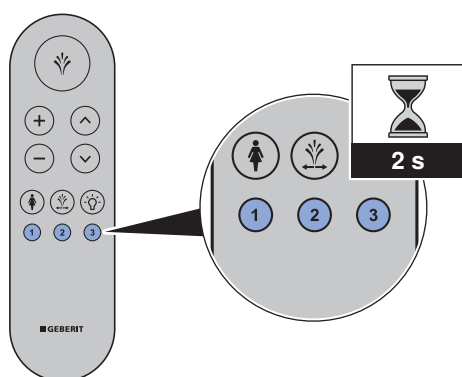
Профиль пользователя обеспечивает прямой доступ к личным настройкам. Выберите свой профиль пользователя, как только сядете на унитаз.

**1**

Выполните индивидуальные настройки.

**2**

Нажмите одну из 3 клавиш <Профиль пользователя> и удерживайте ее более 2 секунд.



- ✓ Светодиод на пульте дистанционного управления кратковременно загорается зеленым.

### Результат

- ✓ Актуальные настройки присваиваются этой клавише.

## Вызов профиля пользователя



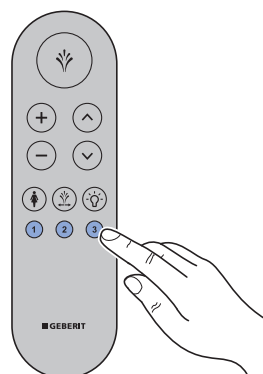
Профиль пользователя обеспечивает прямой доступ к личным настройкам. Выберите свой профиль пользователя, как только сядете на унитаз.

### Необходимое условие

- Наборы персональных настроек присваиваются соответствующим клавишам, которые называются <Профиль пользователя>. → См. раздел «Сохранение профиля пользователя», страница 23.



Нажмите клавишу <Профиль пользователя>, которой присвоены ваши персональные настройки.



### Результат

- ✓ Активируется индивидуальный профиль пользователя.
- ✓ С помощью клавиши <Омывающая струя> можно запустить процесс омывания с вашими индивидуальными настройками.

## Сохранение индивидуального профиля пользователя в приложении Geberit Home App

---

### Необходимое условие

- На смартфоне установлена актуальная версия приложения Geberit Home.
  - Приложение Geberit Home запущено.
  - Вы находитесь в диапазоне распознавания унитаза-биде, устройство распознавания пользователя должно быть неактивным.
- 

**1** Выполните индивидуальные настройки.

---

**2** Сохраните настройки в приложении Geberit Home.

---

### Результат

- ✓ Индивидуальный профиль пользователя сохранится на смартфоне.
- ✓ Настройки применяются на всех соединенных унитазах-биде.



# Программирование устройства

## Обзор возможностей программирования

На задней панели пульта дистанционного управления можно выполнять настройки прибора. Для включения дисплея нажмите любую клавишу на задней панели пульта дистанционного управления.



Для экономии заряда батареи дисплей отключается через 30 секунд. Дисплей регулярно перестраивается, что заметно по миганию.

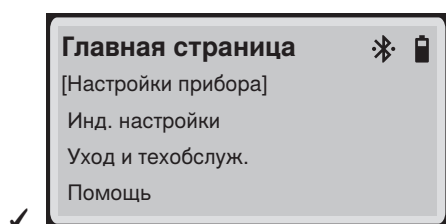
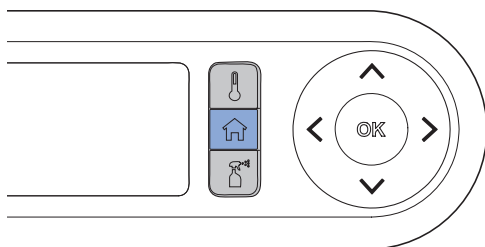
Здесь доступны следующие главные меню:

- [Настройки прибора];
- [Индивидуальные настройки];
- [Уход и техобслуживание];
- [Помощь].

## Главное меню «Настройки прибора»

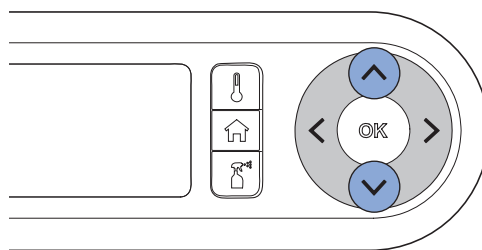
1

С помощью клавиши <Главная страница> на задней панели пульта дистанционного управления вызовите главное меню [Настройки прибора].



2

Чтобы перейти к следующему пункту меню, используйте клавиши со стрелками <вверх>/<вниз>.



✓ Активный пункт меню обозначен квадратными скобками.

3

Подтвердите выбор пункта меню, нажав клавишу <OK>.

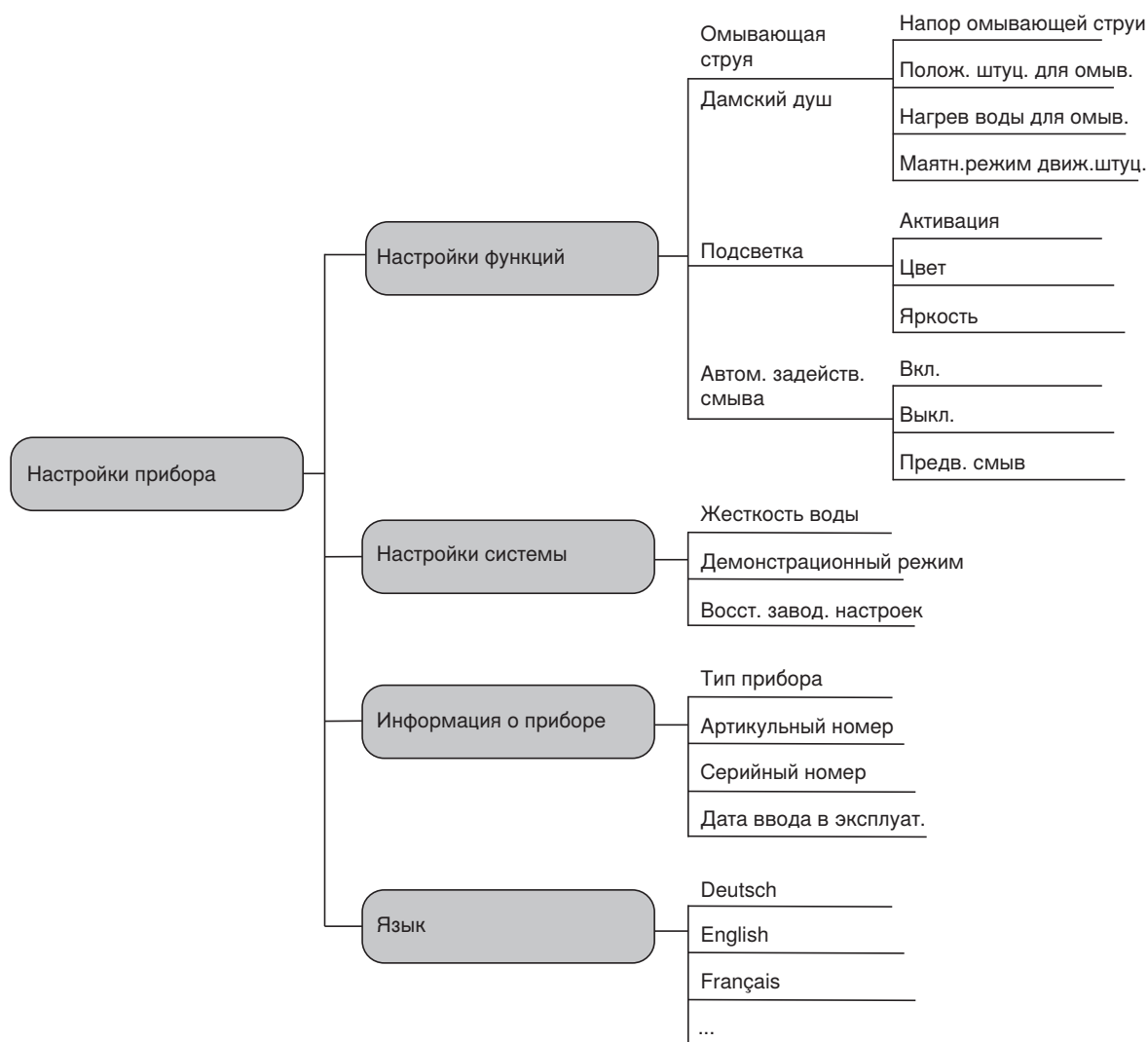
4

Выполните необходимые настройки.

5

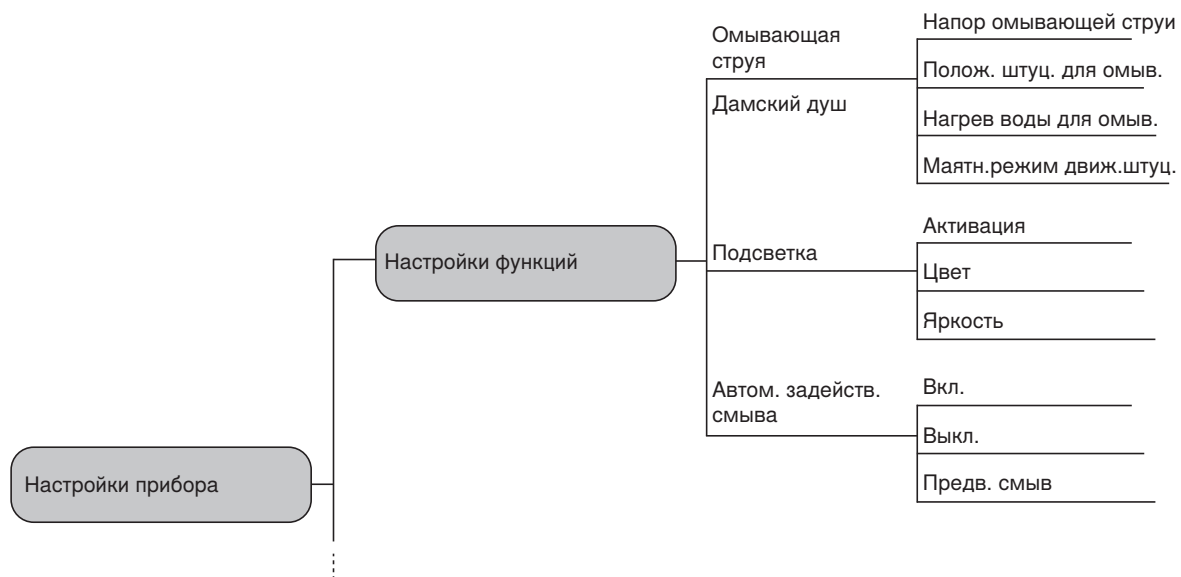
Сохраните настройки, нажав клавишу <OK>.

## Меню «Настройки прибора»



Меню [Автом. задеиств. смыва] появляется, только если установлен дополнительный интерфейсный модуль для удаленного задеиствования смыва.

Меню «Настройки функций»



**i** Меню [Автом. задеиств. смыва] появляется, только если установлен дополнительный интерфейсный модуль для удаленного задеиствования смыва.

Таблица 1: Настройки функций: омывающая струя / дамский душ

Индикация на дисплее / меню	Индикация на дисплее / подменю	Настройка
<div>Настройки функций [Омывающая струя] Дамский душ Подсветка Автом. задеиств. смыва</div>		<div>[Напор омывающей струи] биде анальной зоны [Напор омывающей струи] дамского душа</div>
<div>Настройки функций Омывающая струя [Дамский душ] Подсветка Автом. задеиств. смыва</div>	<div>Омывающая струя [Напор омывающей струи] Полож. штуц. для омыв. Нагрев воды для омыв. Маятн.режим движ.штуц.</div>	<div>Напор омывающей струи  [Сохранить нажатием ОК]</div>
	<div>Омывающая струя Напор омывающей струи [Полож. штуц. для омыв.] Нагрев воды для омыв. Маятн.режим движ.штуц.</div>	<div>[Положение штуцера для омыва- ния] биде анальной зоны [Положение штуцера для омыва- ния] дамского душа <div>Полож. штуц. для омыв.  [Сохранить нажатием ОК]</div></div>

Индикация на дисплее / меню	Индикация на дисплее / подменю	Настройка
	<b>Омывающая струя</b> Напор омывающей струи Полож. штуц. для омыв. [Нагрев воды для омыв.] Маятн.режим движ.штуц.	Температура воды омывающей струи <b>Температура воды</b>  [Сохранить нажатием ОК]
	<b>Омывающая струя</b> Напор омывающей струи Полож. штуц. для омыв. Нагрев воды для омыв. [Маятн.режим движ.штуц.]	[Вкл.] = маятниковое движение штуцера для омывания активировано. [Выкл.] = маятниковое движение штуцера для омывания деактивировано. <b>Маятн.режим движ.штуц.</b> [Вкл.] Выкл.  Сохранить нажатием ОК

2 / 2

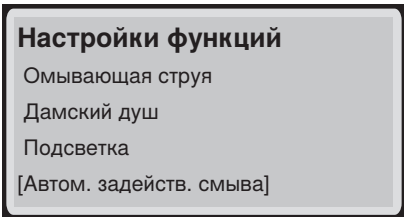
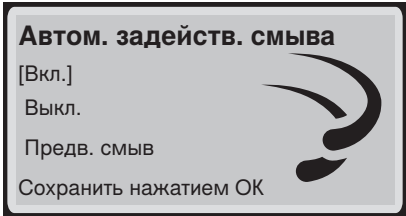
Таблица 2: Настройки функций: подсветка

Индикация на дисплее / меню	Индикация на дисплее / подменю	Настройка
<b>Настройки функций</b> Омывающая струя Дамский душ [Подсветка] Автом. задеиств. смыва	<b>Подсветка</b> [Активация] Цвет Яркость	[Вкл.] = подсветка горит постоянно. [Выкл.] = подсветка выключена. [Автоматически] = подсветка включается в условиях слабой освещенности, когда освещенность падает ниже порогового значения (чувствительность датчика освещенности). <b>Активация</b> [Вкл.] Выкл. Автоматически

Индикация на дисплее / меню	Индикация на дисплее / подменю	Настройка
		<p>Настройка цвета подсветки: белый/синий/бирюзовый/пурпурный/оранжевый/желтый/теплый белый</p> 
		<p>[Яркость] подсветки</p> 

2 / 2

Таблица 3: Настройки функций: автоматическое задействие смыва

Индикация на дисплее / меню	Индикация на дисплее / подменю	Настройка
<p>[Автом. задеиств. смыва] (дополнительно)</p> 		<p>Это меню появляется, только если установлен дополнительный интерфейсный модуль для удаленного задеирования смыва.</p> <p>[Вкл.] = смыв активируется автоматически после покидания пользователем зоны распознавания.</p> <p>[Выкл.] = функция автоматического задеирования смыва деактивирована.</p> <p>[Предварительный смыв] = смыв активируется после запуска омывающей струи и после покидания пользователем зоны распознавания.</p> 

Меню «Системные настройки»

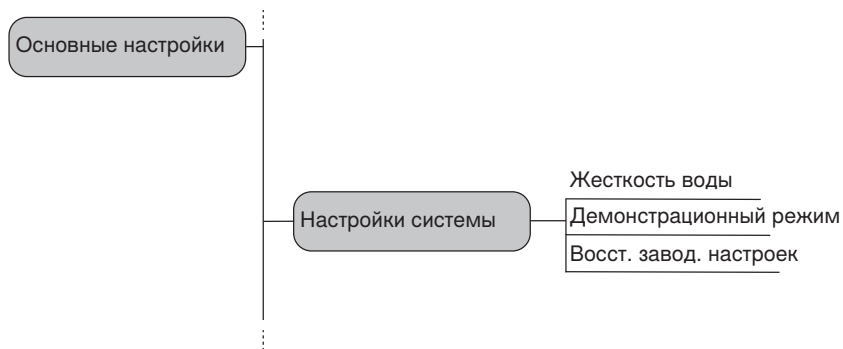


Таблица 4: Системные настройки: жесткость воды

Индикация на дисплее / меню	Индикация на дисплее / подменю	Настройка
<div>Настройки системы [Жесткость воды] Демонстрационный режим Восст. завод. настроек</div>	<div>Жесткость воды [мягкая] средняя жесткая Продолжить нажатием ОК</div>	<div>Жесткость воды мягкая °fH &lt; 15 °dH &lt; 8 °eH &lt; 11 Сохранить нажатием ОК</div>
	<div>Жесткость воды мягкая [средняя] жесткая Продолжить нажатием ОК</div>	<div>Жесткость воды средняя °fH 15-25 °dH 8-14 °eH 11-18 Сохранить нажатием ОК</div>
	<div>Жесткость воды мягкая средняя [жесткая] Продолжить нажатием ОК</div>	<div>Жесткость воды жесткая °fH &gt; 25 °dH &gt; 14 °eH &gt; 18 Сохранить нажатием ОК</div>

Таблица 5: Системные настройки: демонстрационный режим

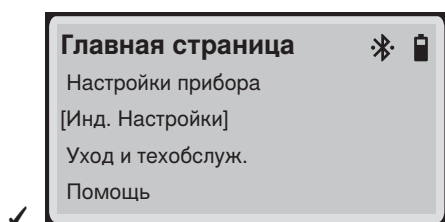
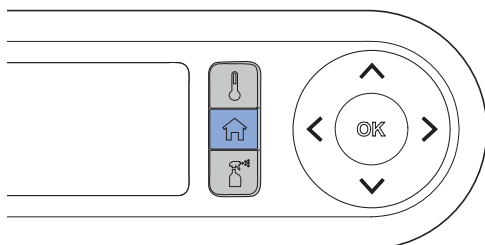
Индикация на дисплее / меню	Индикация на дисплее / подменю	Настройка
<div> <b>Настройки системы</b>  Жесткость воды  [Демонстрационный режим]  Восст. завод. настроек </div>		[Вкл.] = демонстрационный режим активирован. [Выкл.] = демонстрационный режим деактивирован. <div> <b>Демонстрационный режим</b>  [Вкл.]  Выкл.  Сохранить нажатием OK </div>

Таблица 6: Системные настройки: заводская установка

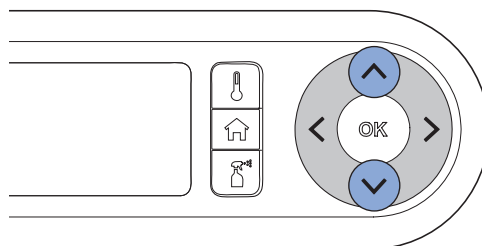
Индикация на дисплее / меню	Индикация на дисплее / подменю	Настройка
<div> <b>Настройки системы</b>  Жесткость воды  Демонстрационный режим  [Восст. завод. Настроек] </div>	При возврате к заводским установкам язык не сбрасывается. <div> <b>Восст. завод. настроек</b>  Сбросить прибор на заводские настройки?  [Продолжить нажатием OK] </div>	[Да] = применяется заводская установка. [Нет] = заводская установка не применяется. <div> <b>Восст. завод. настроек</b>  [Да]  Нет  Сохранить нажатием OK </div>

## Главное меню «Индивидуальные настройки»

- 1 С помощью клавиши <Главная страница> на задней панели пульта дистанционного управления вызовите главное меню [Индивидуальные настройки].



- 2 Чтобы перейти к следующему пункту меню, используйте клавиши со стрелками <вверх>/<вниз>.



- ✓ Активный пункт меню обозначен квадратными скобками.

- 3 Подтвердите выбор пункта меню, нажав клавишу <OK>.

- 4 Выполните необходимые настройки.

- 5 Сохраните настройки, нажав клавишу <OK>.



Меню «Пользователь»

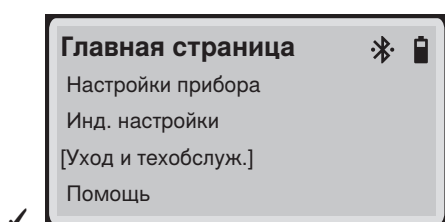
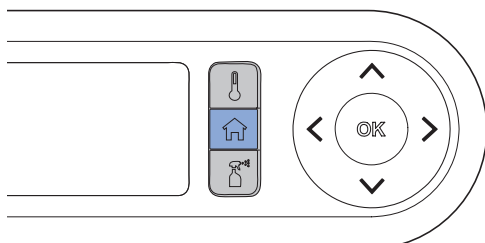


Таблица 7: Индивидуальные настройки: пользователь

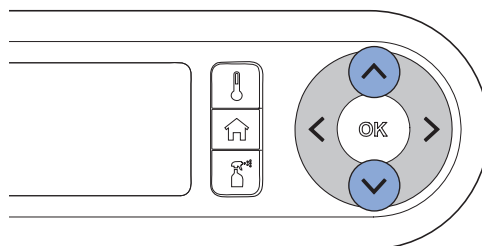
Индикация на дисплее / меню	Индикация на дисплее / подменю	Настройка
<div>Инд. настройки [Пользователь 1] Пользователь 2 Пользователь 3</div>	<div>Пользователь 1 [Омывающая струя] Дамский душ  Продолжить нажатием ОК</div>	→ См. «Меню «Настройки функций»», страница 27

## Главное меню «Уход и техобслуживание»

- 1 С помощью клавиши <Главная страница> на задней панели пульта дистанционного управления вызовите главное меню [Уход и техобслуж.]



- 2 Чтобы перейти к следующему пункту меню, используйте клавиши со стрелками <вверх>/<вниз>.



- ✓ Активный пункт меню обозначен квадратными скобками.

- 3 Подтвердите выбор пункта меню, нажав клавишу <OK>.

- 4 Выполните необходимые настройки.

- 5 Сохраните настройки, нажав клавишу <OK>.

## Меню «Уход и техобслуживание»

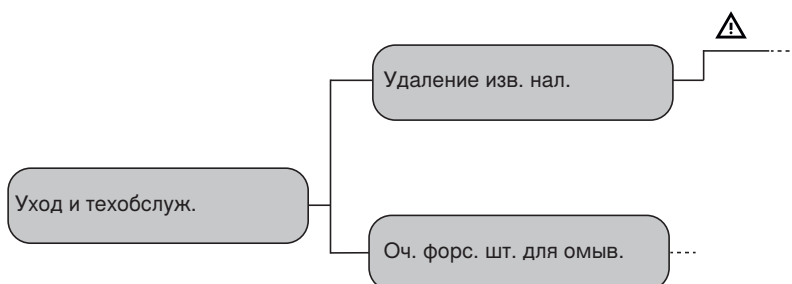


Таблица 8: Уход и техобслуживание: удаление известкового налета

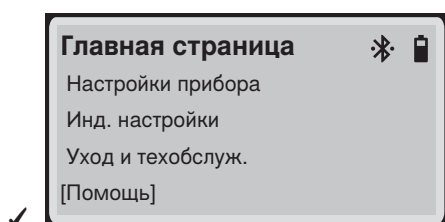
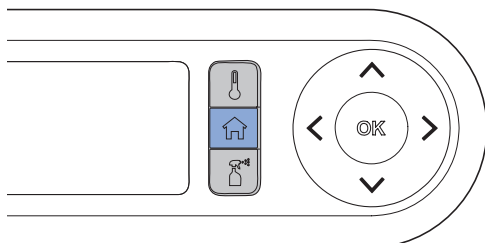
Индикация на дисплее / меню	Индикация на дисплее / подменю	Настройка
<b>Уход и техобслуж.</b> [Удаление изв. нал.] Очистка форсунки штуц. Продолжить нажатием ОК	<b>Удаление изв. нал.</b> Унитаз оч. от изв. нал. Длительность ок. 40 минут [Запустить нажатием ОК] Отмена	→ См. раздел «Удаление известкового налета в приборе», страница 47.
<b>Уход и техобслуж.</b> [Удаление изв. нал.] Оч. форс. шт. для омыв. Продолжить нажатием ОК	<b>Уход и техобслуж.</b> След. уд. изв. нал. через ddd дн. [Продолжить нажатием ОК]	

Таблица 9: Уход и техобслуживание: очистка форсунки штуцера для омывания

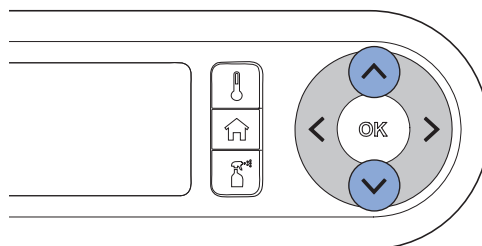
Индикация на дисплее / меню	Индикация на дисплее / подменю	Настройка
<b>Уход и техобслуж.</b> Удаление изв. нал. [Очистка форсунки штуц.] Продолжить нажатием ОК		→ См. раздел «Очистка форсунки штуцера для омывания с помощью дисплея пульта дистанционного управления», страница 44.

## Главное меню «Помощь»

- 1 С помощью клавиши <Главная страница> на задней панели пульта дистанционного управления вызовите главное меню [Помощь].



- 2 Чтобы перейти к следующему пункту меню, используйте клавиши со стрелками <вверх>/<вниз>.



- ✓ Активный пункт меню обозначен квадратными скобками.

- 3 Подтвердите выбор пункта меню, нажав клавишу <OK>.

- 4 Выполните необходимые настройки.

- 5 Сохраните настройки, нажав клавишу <OK>.

## Меню «Помощь»

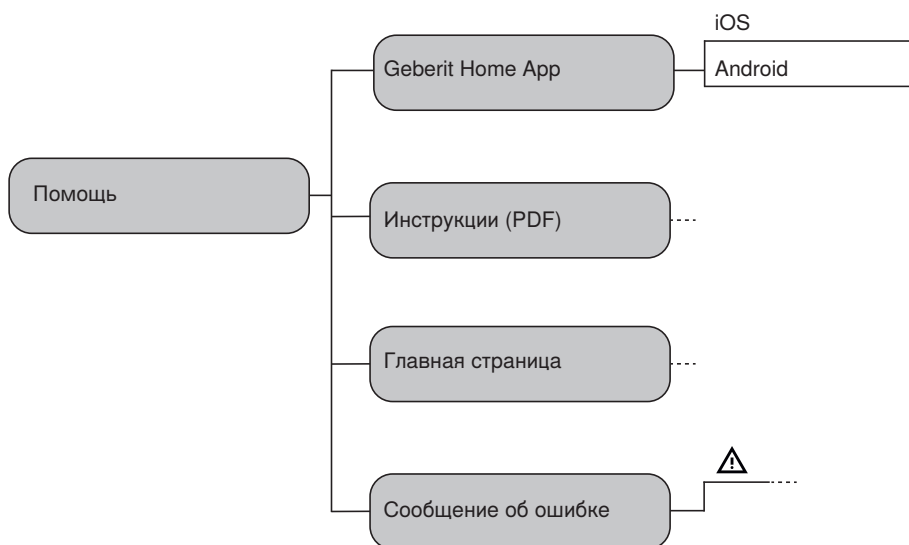


Таблица 10: Помощь: приложение Geberit Главная страница

Индикация на дисплее / меню	Индикация на дисплее / подменю	Настройка
<b>Помощь</b> [Geberit Home App] Инструкции (PDF) Главная страница Сообщение об ошибке	<b>Geberit Home App</b> [iOS] Android Продолжить нажатием OK	→ См. «Загрузка приложения Geberit Home App», страница 17

Таблица 11: Помощь: инструкции


Индикация на дисплее / меню	Индикация на дисплее / подменю	Настройка
<b>Помощь</b> Geberit Home App [Инструкции (PDF)] Главная страница Сообщение об ошибке	<b>Инструкции (PDF)</b> Все инструкции можно открыть на главной стр. 	→ См. <a href="#">Homepage</a>

Таблица 12: Помощь: главная страница




Индикация на дисплее / меню	Индикация на дисплее / подменю	Настройка
<b>Помощь</b> Geberit Home App Инструкции (PDF) [Главная страница] Сообщение об ошибке	<b>Главная страница</b> Доп. информацию о наших изделиях см. по адресу: geberit-aquaclean.com 	→ См. <a href="#">Homepage</a>

Таблица 13: Помощь: сообщение об ошибке

Индикация на дисплее / меню	Индикация на дисплее / подменю	Настройка
<b>Помощь</b> Geberit Home App Инструкции (PDF) Главная страница [Сообщение об ошибке] 	<b>Сообщение об ошибке</b> Выполнить перезапуск Если ошибка возникает снова, связаться с серв. службой Geberit	
	<b>Сообщение об ошибке</b> AB0301 Связаться с серв. Службой Geberit 	→ См. <a href="#">Homepage</a>

# Очистка устройства и удаление из него известкового налета

## Инструкция по уходу

Спасибо за выбор изделия с высококачественной поверхностью. Пожалуйста, следуйте приведенным ниже указаниям по уходу.

Производитель не несет ответственности за ущерб, возникший в результате неправильного обращения и ухода.

## Общие рекомендации по очистке

Соблюдение интервалов очистки – гарантия безупречной работы унитаза-биде. Очистку следует проводить только с применением подходящих чистящих средств и инструментов. → См. раздел «Специально предназначенные чистящие средства и инвентарь для чистки», страница 39.

Интервал очистки	Действие
Ежедневно	► Убирать капли воды с помощью мягкой безворсовой ткани, чтобы предотвратить образование известкового налета.
Еженедельно	<ul style="list-style-type: none"><li>► Очищать керамический унитаз с помощью чистящего средства Geberit AquaClean. → См. раздел «Указания по уходу за санфаянсом», страница 41.</li><li>► Тщательно очищать все поверхности и углы. → См. раздел «Очистка сиденья и корпуса унитаза», страница 42.</li><li>► Проверять форсунку штуцера для омывания и при необходимости очищать. → См. раздел «Очистка форсунки штуцера для омывания с помощью дисплея пульта дистанционного управления», страница 44.</li><li>► Промывать форсунку штуцера для омывания под проточной водой, чтобы смыть посторонние вещества.</li></ul>

## Автоматическая замена воды

Если унитаз-биде не использовался более 2 месяцев, после включения он ополаскивается чистой водой. Это позволяет гарантировать качество воды для омывания перед дальнейшим использованием.

## Целенаправленная дезинфекция

Дезинфекция требуется, только если существует непосредственная опасность заражения возбудителями болезней. В остальных случаях соблюдайте рекомендуемые интервалы очистки и выполняйте все указанные действия. → См. «Общие рекомендации по очистке».

### ВНИМАНИЕ

#### Агрессивное дезинфицирующее средство

Применение агрессивного дезинфицирующего средства может вызвать повреждения поверхности.

- ▶ Применяйте дезинфицирующие средства только на спиртовой основе, которые подходят также для дезинфекции рук и кожи.
- ▶ При обращении с опасными веществами соблюдайте указания по технике безопасности от производителя.

Тип дезинфекции	Процесс дезинфекции
<b>Влажная дезинфекция протиранием</b> Применять на гладких поверхностях, которые можно протереть	<ul style="list-style-type: none"><li>▶ Полностью покрыть поверхности дезинфицирующим средством.</li><li>▶ Оставить дезинфицирующее средство на некоторое время согласно данным производителя.</li><li>▶ Затем вытереть поверхности одноразовыми салфетками.</li></ul>

## Специально предназначенные чистящие средства и инвентарь для чистки

### ВНИМАНИЕ

#### Агрессивные средства для удаления известкового налета

Неподходящие средства для удаления известкового налета могут привести к повреждениям прибора.

- ▶ Для удаления известкового налета использовать исключительно это средство Geberit AquaClean.
- ▶ Соблюдать указания в главе «Удаление известкового налета».

### ВНИМАНИЕ






#### Агрессивные и абразивные чистящие средства

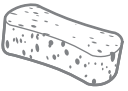


Чистка агрессивными и абразивными чистящими средствами может вызвать повреждения поверхности.

- ▶ Используйте чистящее средство Geberit AquaClean.
- ▶ Соблюдать указания по очистке и уходу.

Рекомендуется использовать комплект для чистки Geberit AquaClean, так как в него входит готовое к применению чистящее средство, которое оптимально подходит для всех поверхностей Geberit AquaClean.

Рекомендуемые свойства подходящих чистящих средств и инструментов для оптимальной очистки:

Символ	Свойства подходящих чистящих средств
	Не раздражают кожу
	Незначительная кислотность, например, как у разбавленной лимонной кислоты
	Слабое пенообразование
	Жидкость
	Разбавляются водой

Символ	Подходящие инструменты для очистки
	Мягкие мелкопористые губки
	Не содержащие пыли, мягкие и безворсовые салфетки
	Щетка для унитаза



## Указания по уходу за гладкими поверхностями

Все гладкие поверхности можно мыть водой и жидким, не наносящим вреда коже, нейтральным чистящим средством.



Агрессивные и абразивные чистящие средства могут повредить поверхность. Использовать исключительно жидкие, не наносящие вред коже, щадящие чистящие средства. В комплект для чистки Geberit AquaClean (арт. № 242.547.00.1) входит готовое к применению чистящее средство, которое оптимально подходит для всех видов поверхности Geberit AquaClean.

## Указания по уходу за санфаянсом

- Используйте стандартные чистящие средства только с соблюдением соответствующих указаний производителя.
- Следите, чтобы сиденье на керамической части или крышка унитаза во время воздействия чистящих средств были открыты или демонтированы.
- Используйте содержащие хлор, абразивные или шлифующие чистящие средства только при сильных отложениях.
- Не используйте режущие или острые предметы для очистки.

Загрязнение	Мероприятия по уходу
Для ежедневной очистки	<ul style="list-style-type: none"><li>▶ Используйте только жидкие щадящие чистящие средства и воду.</li><li>▶ Протрите насухо поверхность мягкой безворсовой тканью.</li></ul>
Для удаления стойких загрязнений	<ul style="list-style-type: none"><li>▶ Всегда используйте подходящие для керамики чистящие средства или щадящее чистящее молочко.</li><li>▶ Для удаления известковых отложений используйте щадящее чистящее средство на основе уксуса.</li><li>▶ Промойте поверхность водой.</li><li>▶ Протрите насухо поверхность мягкой безворсовой тканью.</li></ul>
При значительных отложениях	<p>Органические отложения (от коричневых до черных оттенков):</p> <ul style="list-style-type: none"><li>▶ Очистите соответствующие места стандартным чистящим средством с содержанием хлора. Обратите внимание на информацию от изготовителя чистящего средства. Время воздействия чистящего средства с содержанием хлора в любом случае должно составлять макс. 2 ч.</li><li>▶ Промойте поверхность водой.</li><li>▶ Протрите насухо поверхность мягкой безворсовой тканью.</li></ul> <p>Силикатные отложения (серый оттенок):</p> <ul style="list-style-type: none"><li>▶ Пропитайте микрофибровую ткань стандартным чистящим средством для стеклокерамики.</li><li>▶ Очистите соответствующие места круговыми движениями. Силикатные отложения очень устойчивы, поэтому может потребоваться несколько подходов очистки.</li><li>▶ Промойте поверхность водой.</li><li>▶ Протрите насухо поверхность мягкой безворсовой тканью.</li></ul>

## Указания по уходу за сиденьем для унитаза

Во время очистки сиденья унитаза соблюдайте следующее:

- Следите за тем, чтобы сиденье унитаза во время воздействия чистящих средств было открыто или демонтировано.
- Не используйте чистящие средства, содержащие хлор и кислоту, а также едкие чистящие средства.
- Не используйте шлифующие или абразивные чистящие средства.
- Не используйте режущие или острые предметы для очистки.
- Используйте только жидкие щадящие чистящие средства и воду.
- Используйте мягкую безворсовую ткань.
- Незамедлительно удаляйте средства, содержащие растворители, при их попадании на поверхность.

## Очистка сиденья и корпуса унитаза

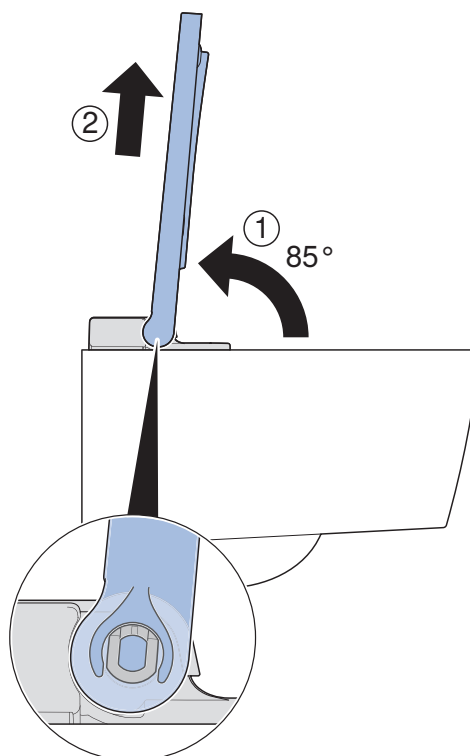


Следить за тем, чтобы не поцарапать поверхность сиденья унитаза. Для этого компоненты следует положить на мягкую основу без твердых царапающих частиц.

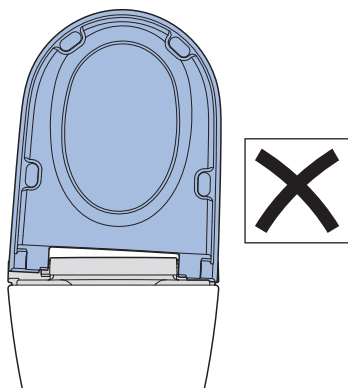
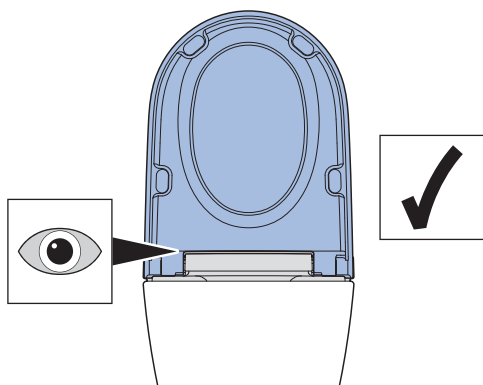
**1**

Поднять сиденье для унитаза и извлечь сиденье для унитаза из шарниров под углом 85°.

✓ Сиденье для унитаза можно легко извлечь под правильным углом.



- 
- 2** Распылите чистящее средство Geberit AquaClean на поверхности.
- 
- 3** Протрите поверхности мягкой и влажной безворсовой салфеткой.
- 
- 4** Затем протрите поверхности насухо мягкой безворсовой салфеткой.
- 
- 5** Вставить сиденье для унитаза в шарниры под углом  $85^{\circ}$ .
- ✓ Сиденье для унитаза должно вертикально прилегать к керамическому унитазу.



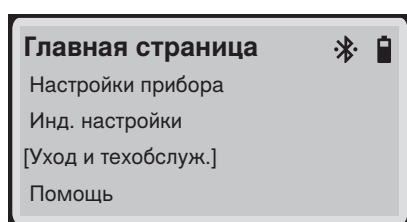
## Очистка форсунки штуцера для омывания с помощью дисплея пульта дистанционного управления



- Для очистки использовать мягкую безворсовую ткань.
- Средство для очистки Geberit AquaClean идеально подходит для всех поверхностей прибора.

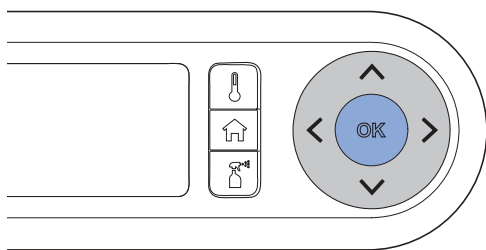
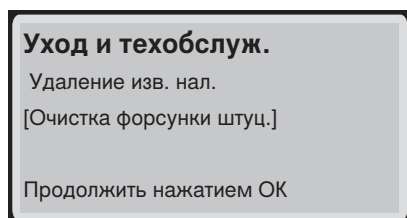
1

С помощью клавиш на задней панели пульта дистанционного управления вызовите главное меню [Уход и техобслуж.]



2

С помощью клавиши со стрелкой <вниз> выберите пункт меню [Очистка форсунки штуц.] и подтвердите, нажав клавишу <OK>.

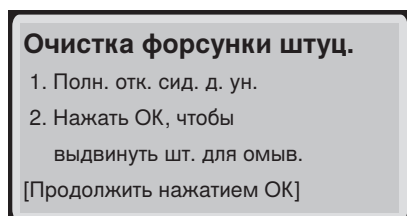


3

Следуйте указаниям на дисплее пульта дистанционного управления.

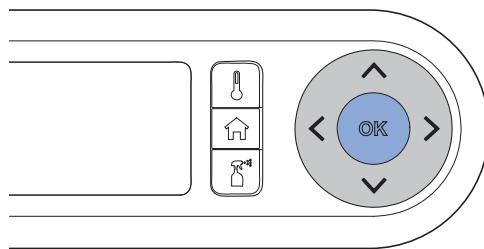
4

Полностью поднимите сиденье с крышкой для унитаза.

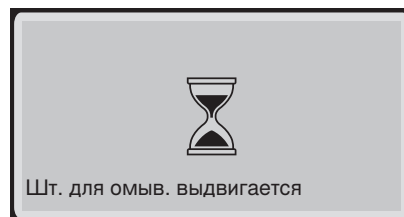


5

Чтобы выдвинуть штуцер для омывания, нажмите клавишу <OK>.

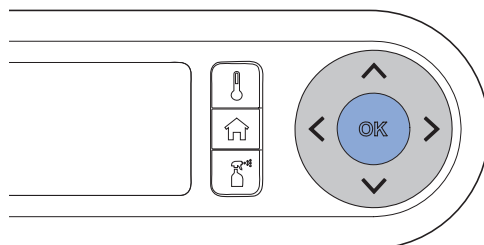
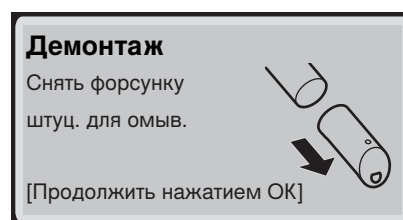


✓ На дисплее появится индикация



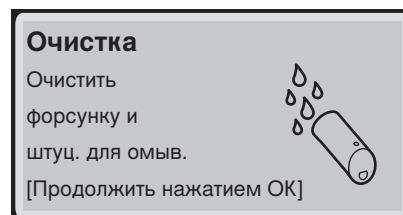
6

Извлеките форсунку штуцера для ее очистки и удаления известкового налета и подтвердите, нажав клавишу <OK>.



7

Распылите чистящее средство Geberit AquaClean на форсунку штуцера для омывания. Затем промойте водой форсунку штуцера для омывания и подтвердите, нажав клавишу <OK>.

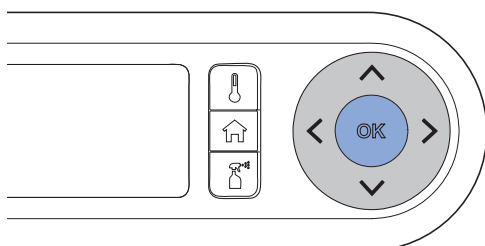
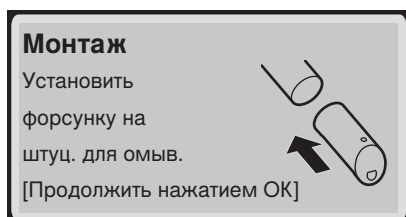


**8** Если форсунку штуцера для омывания не удается полностью очистить, в том числе от известкового налета, замените ее.

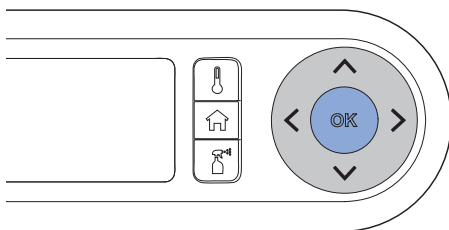
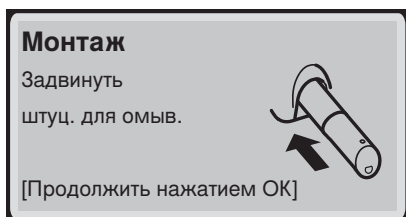
**9** Тщательно высушите форсунку штуцера для омывания перед повторной сборкой и установкой.

**10** Насадите форсунку штуцера для омывания на штуцер для омывания.  
✓ Убедитесь в том, что форсунка штуцера для омывания установлена правильно.

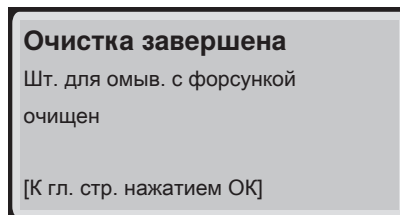
**11** Подтвердите, нажав клавишу <ОК>.



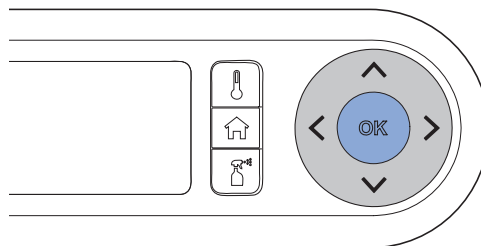
✓ Штуцер для омывания полностью задвинется. Подтвердите, нажав клавишу <ОК>.



**12** Очистка завершена. На дисплее появится индикация



Подтвердите, нажав клавишу <ОК>.



## Очистка форсунки штуцера для омывания с помощью клавиш пульта дистанционного управления



- Для очистки использовать мягкую безворсовую ткань.
- Средство для очистки Geberit AquaClean идеально подходит для всех поверхностей прибора.

**1**

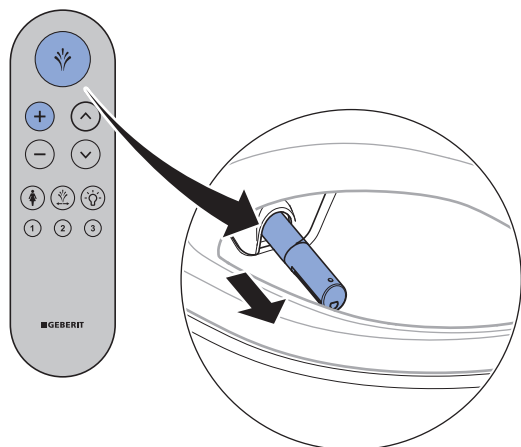
Откройте крышку унитаза.

**2**

Поднимите сиденье унитаза.

**3**

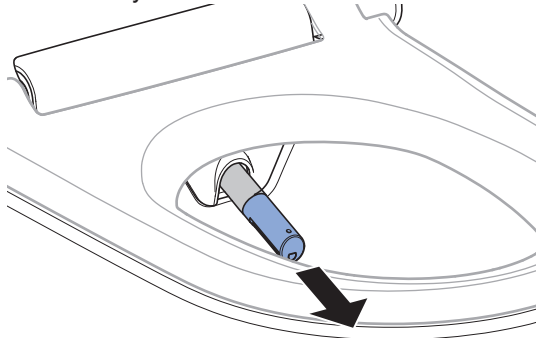
Одновременно нажмите клавиши <Омывающая струя> и <+>.



- ✓ Штуцер для омывания полностью выдвигается.

**4**

Извлеките форсунку штуцера для ее очистки и удаления известкового налета.



**5**

Распылите чистящее средство Geberit AquaClean на форсунку штуцера для омывания. Затем промойте водой форсунку штуцера для омывания.

**6**

Если форсунку штуцера для омывания не удастся полностью очистить, в том числе от известкового налета, замените ее.

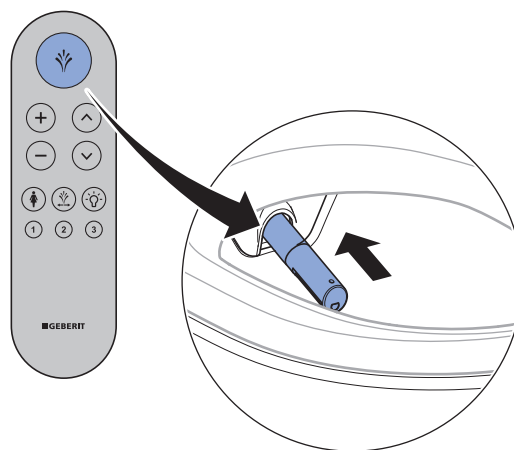
**7**

Тщательно высушите форсунку штуцера для омывания перед повторной сборкой и установкой.

- ✓ Убедитесь в том, что форсунка штуцера для омывания установлена правильно.

**8**

Нажмите клавишу <Омывающая струя>.



- ✓ Штуцер для омывания полностью задвинется.

### Результат

- ✓ Процедура очистки завершена.

## Удаление известкового налета в приборе

Ниже приводится информация о процедуре удаления известкового налета:

- Во время процедуры удаления известкового налета прибором можно пользоваться, однако без функций унитаза-биде.
- Процедура удаления известкового налета длится до 40 минут. Все это время подсветка мигает оранжевым цветом, а состояние процедуры удаления известкового налета можно посмотреть на дисплее или смартфоне. Когда мигание прекратится, функция омывания снова станет доступна.

### ВНИМАНИЕ

#### Агрессивные средства для удаления известкового налета

Неподходящие средства для удаления известкового налета могут привести к повреждениям прибора.

- ▶ Для удаления известкового налета использовать исключительно это средство Geberit AquaClean.
- ▶ Соблюдать указания в главе «Удаление известкового налета».



Не прерывать процедуру удаления известкового налета после заливки средства, так как в противном случае оно просто будет смыто. На дисплее отображается сообщение [Средство для удаления изв. нал. вымыв].

#### Необходимое условие

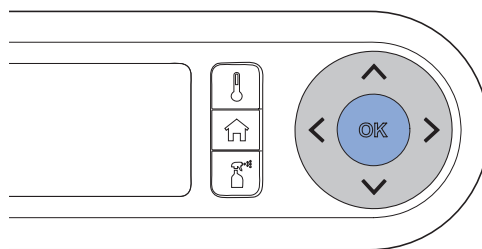
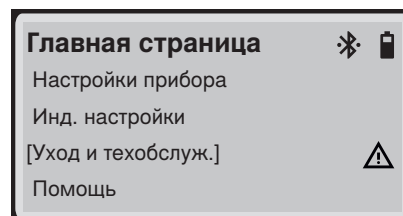
- Светодиод состояния подсветки мигает синим и красным.
- Если нажать клавишу, на дисплее на задней панели пульта дистанционного управления отображается надпись [Унитаз оч. от изв. нал.] или [Прибор заблокирован! Необходимо срочно удалить известковый налет!].
- Штуцер для омывания должен быть полностью задвинут.
- Крышка унитаза закрыта.

1

С помощью клавиш на задней панели пульта дистанционного управления вызовите главное меню [Уход и техобслуж.]

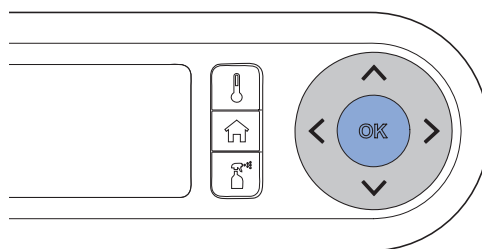
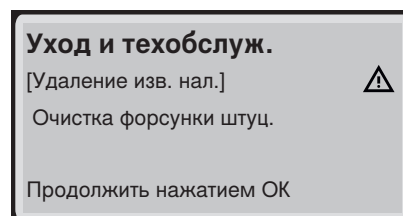
2

С помощью клавиши со стрелкой <вниз> выберите пункт меню [Уход и техобслуж.] и подтвердите, нажав клавишу <ОК>.



3

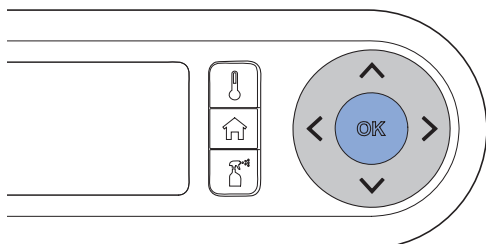
С помощью клавиши со стрелкой <вниз> выберите пункт меню [Удаление изв. нал.] и подтвердите, нажав клавишу <ОК>.



- 4** С помощью клавиши со стрелкой <вниз> выберите пункт меню [Запустить нажатием ОК] и подтвердите, нажав клавишу <ОК>.

**Удаление изв. нал.**

Удал.изв. нал. сейчас?  
Длительность ок. 40 минут  
[Запустить нажатием ОК]  
Отмена



- ✓ Дождитесь готовности прибора. На дисплее появится индикация

**Удаление изв. нал.**



Идет подготовка прибора..

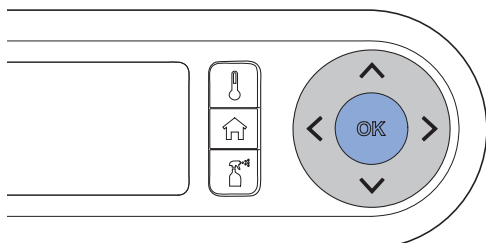
- 5** Следуйте указаниям на дисплее пульта дистанционного управления.

- 6** Откройте декоративную панель и подтвердите, нажав клавишу <ОК>.

**Удаление изв. нал. 1/5**

Откр. облицовку  
за сиденьем  
для унитаза

[Продолжить нажатием ОК]

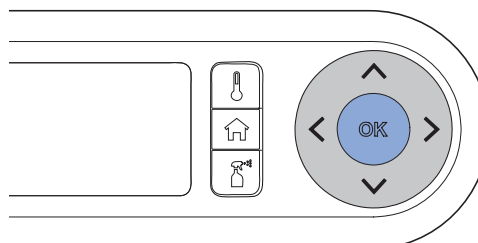
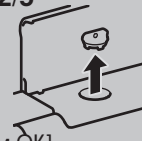


- 7** Извлеките заглушку и подтвердите, нажав клавишу <ОК>.

**Удаление изв. нал. 2/5**

Вынуть заглушку  
и подготовить  
ср. д. уд. нал.

[Продолжить нажатием ОК]



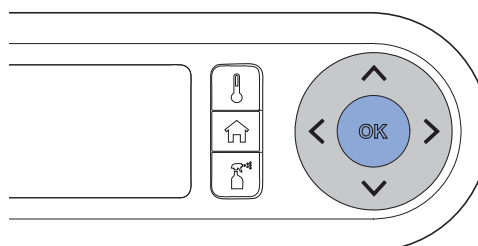
- 8** Залейте в отверстие для заливки один флакон (125мл) средства для удаления известкового налета Geberit AquaClean.

**Удаление изв. нал. 3/5**

Залить средство  
уд. нал.—125мл

[Продолжить нажатием ОК]

Отмена

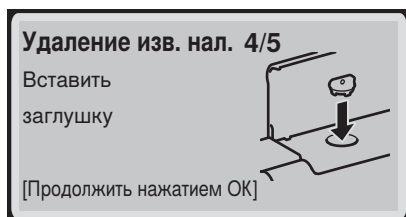


- 9** С помощью клавиши со стрелкой <вниз> выберите пункт меню [Продолжить нажатием ОК] и подтвердите, нажав клавишу <ОК>.

- ✓ До завершения процесса удаления известкового налета подсветка мигает оранжевым цветом.

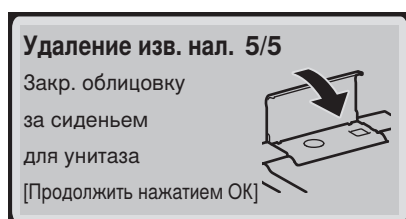


## 10 Установите заглушку на место.



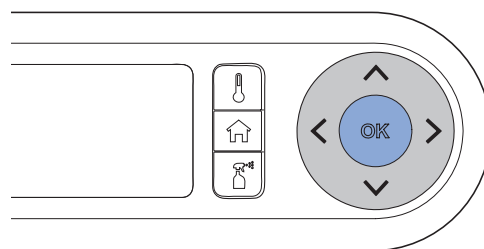
## 11 Брызги средства для удаления известкового налета сразу же уберите влажной тканью.

- ✓ Дождитесь готовности прибора. На дисплее появится индикация

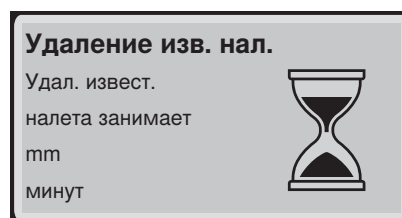


## 12 Закройте декоративную панель.

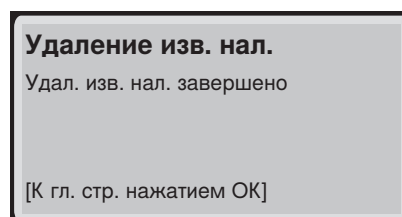
## 13 С помощью клавиш со стрелками выберите пункт меню [Продолжить нажатием ОК] и подтвердите, нажав клавишу <ОК>.



- ✓ На дисплее появится сообщение с указанием времени до завершения процедуры удаления известкового налета.



- ✓ Дождитесь окончания процедуры удаления известкового налета. На дисплее появится индикация



- ✓ Подсветка больше не мигает оранжевым цветом.

## Удаление известкового налета из устройства

Во время монтажа прибор настраивается на степень жесткости местной воды в соответствии с приведенной ниже таблицей. Данная настройка позволяет избежать лишних процедур удаления известкового налета и способствует охране окружающей среды. Тем не менее даже в этом случае требуется регулярное удаление известкового налета из прибора.

Диапазон	°fH	°dH	°eH
мягкая	< 15	< 8	< 11
средняя	15–25	8–14	11–18
жесткая	> 25	> 14	> 18

Следующая таблица поможет вам идентифицировать сигналы неполадок, связанных с процессом удаления известкового налета, и принять необходимые меры по устранению неисправности.

Частота	Сообщение	Устранение неисправности
Регулярное удаление известкового налета: минимум раз в год	<ul style="list-style-type: none"> <li>Светодиод подсветки мигает синим/красным.</li> <li>На дисплее отображается сообщение [Оч. прибор от изв. нал.]</li> </ul>	<p>► Запустите процедуру удаления известкового налета. → См. раздел «Удаление известкового налета в приборе», страница 47.</p>
Прибор заблокирован по причине многократного отклонения требования удаления известкового налета	<ul style="list-style-type: none"> <li>Светодиод подсветки мигает синим/красным.</li> <li>На дисплее отображается надпись [Прибор заблокирован! Необходимо срочно удалить известковый налет!].</li> </ul>	<p>Дальнейшее омывание без удаления известкового налета невозможно.</p> <p>► Запустите процедуру удаления известкового налета. → См. раздел «Удаление известкового налета в приборе», страница 47.</p>

# Устранение неисправностей

## Порядок действий при неисправностях

Следующая таблица информирует о порядке действий при неисправностях:

- Последовательно выполняйте действия до устранения неисправности или возобновления надлежащей работы прибора.
- Соблюдайте указанную последовательность действий.

Шаг	Описание проблемы	Устранение неисправности
1	Унитаз-биде неисправен или не работает.	<ul style="list-style-type: none"><li>▶ Выключите прибор. → См. «Включение и выключение прибора», страница 16.</li><li>▶ Подождите 30 секунд.</li><li>▶ Включите прибор. → См. «Включение и выключение прибора», страница 16.</li></ul>
2	Шаг 1 выполнен. Унитаз-биде все еще неисправен или не работает.	<ul style="list-style-type: none"><li>▶ Проверить светодиод состояния подсветки. → См. «Светодиоды состояния в подсветке и на пульте дистанционного управления», страница 15.</li></ul>
3	Шаги 1 и 2 выполнены. Унитаз-биде все еще неисправен или не работает.	<ul style="list-style-type: none"><li>▶ Проверьте описание проблемы в таблице неисправностей и примите соответствующие меры по устранению неисправности. → См. «Унитаз-биде не функционирует», страница 52 и «Прочие функциональные сбои», страница 54.</li></ul>
4	Шаги 1–3 выполнены. Унитаз-биде все еще неисправен или не работает.	<ul style="list-style-type: none"><li>▶ Обратитесь в сервисную службу.</li></ul>

## Унитаз-биде не функционирует

Приведенная ниже таблица поможет найти причину, вызвавшую функциональный отказ унитаза-биде.



### ОПАСНО

#### Удар электрическим током

Неверно выполненное техобслуживание и устранение повреждений может привести к получению тяжелых травм и к смерти.

- ▶ В случае неполадок необходимо немедленно выключить прибор с помощью сетевого выключателя и обратиться в сервисную службу.
- ▶ Электроинсталляции прибора разрешается выполнять только электротехническим квалифицированным персоналом.
- ▶ Оснащение и переоснащение прибора разрешается проводить только электротехническим квалифицированным персоналом.



В случае неисправности унитазом-биде в любой момент можно пользоваться как обычным унитазом. Штуцер для омывания должен быть полностью задвинут. Смыв унитаза, как обычно, задействуется нажатием клавиши на смывном бачке.



Если прибор неисправен, его можно выключить с помощью сетевого выключателя.

Шаг	Описание проблемы	Устранение неисправности
1	Унитаз-биде и светодиод состояния не функционируют.	<p>▶ Выключить и снова включить прибор. → См. «Включение и выключение прибора», страница 16.</p> <p><b>Результат</b></p> <p>✓ Выполняется повторная инициализация прибора.</p>
2	В электрическом распределителе однократно срабатывает плавкий предохранитель или автоматический выключатель дифференциальной защиты.	<p>▶ Заменить плавкий предохранитель в электрическом распределителе или вернуть его в рабочее состояние.</p> <p>▶ Вернуть автоматический выключатель дифференциальной защиты в электрическом распределителе в рабочее состояние.</p> <p><b>Результат</b></p> <p>✓ После включения выполняется повторная инициализация прибора. Пользование прибором не приводит к срабатыванию плавкого предохранителя или автоматического выключателя дифференциальной защиты.</p>

Шаг	Описание проблемы	Устранение неисправности
3	Плавкий предохранитель или автоматический выключатель дифференциальной защиты в электрическом распределителе срабатывают повторно при использовании прибором.	<ul style="list-style-type: none"> <li>▶ Извлечь сетевой штекер (при наличии) из розетки.</li> <li>▶ Заменить плавкий предохранитель или автоматический выключатель дифференциальной защиты в электрическом распределителе либо вернуть их в рабочее состояние.</li> <li>▶ Обратиться в сервисную службу.</li> </ul> <hr/> <b>Результат</b> ✓ Прибор неисправен.
4	Изделие имеет неизвестную техническую неисправность.	<ul style="list-style-type: none"> <li>▶ Активировать плавкий предохранитель или автоматический выключатель дифференциальной защиты в электрическом распределителе.</li> <li>▶ Извлечь сетевой штекер (при наличии) из розетки.</li> <li>▶ Обратиться в сервисную службу.</li> <li>▶ Поручить проверку подачи электропитания специалисту.</li> </ul>

2 / 2

## Прочие функциональные сбои

Приведенная ниже таблица поможет найти причину отказа отдельных функций унитаза-биде.



В случае неисправности унитаза-биде в любой момент можно пользоваться как обычным унитазом. Штуцер для омывания должен быть полностью задвинут. Смыв унитаза, как обычно, задействуется нажатием клавиши на смывном бачке.



Если прибор неисправен, его можно выключить с помощью сетевого выключателя.

Описание проблемы	Причина	Устранение неисправности
Светодиод состояния мигает красным.	Возникла неисправность, указанная в сообщении об ошибке	► Считать номер сообщения об ошибке на дисплее пульта дистанционного управления и сообщить его сервисной службе.
Неправильно работает штуцер для омывания.	Возникла неисправность	► Отключить унитаз-биде с помощью сетевого выключателя на 30 секунд. ► Включить унитаз-биде с помощью сетевого выключателя.  <b>Результат</b> ✓ После включения выполняется повторная инициализация прибора.
Эффективность омывающей струи уменьшается.	Форсунки штуцера для омывания засорены или повреждены	► Очистить или заменить форсунки штуцера для омывания. ► → См. раздел «Удаление известкового налета в приборе», страница 47.
Температура воды для омывания больше не соответствует настроенной.	Унитаз-биде загрязнен	► → См. раздел «Удаление известкового налета в приборе», страница 47. ► Выключить унитаз-биде с помощью сетевого выключателя на 30 секунд.  <b>Результат</b> ✓ После включения выполняется повторная инициализация прибора.

## Устранение неисправностей пульта дистанционного управления

Приведенная ниже таблица поможет в поиске неисправностей в следующих случаях:

- пульт дистанционного управления не работает;
- управление унитазом-биде с помощью пульта дистанционного управления невозможно.



Пульт дистанционного управления во время пользования приложением Geberit Home App не работает.



Если прибор неисправен, его можно выключить с помощью сетевого выключателя.

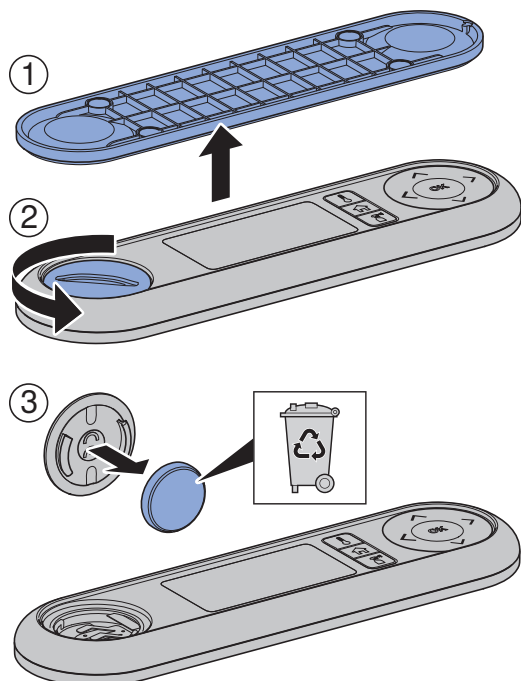
Шаг	Описание проблемы	Устранение неисправности
1	При нажатии клавиш на пульте дистанционного управления на дисплее появляется надпись [Kein Signal].	<p>► Заново присвоить пульт дистанционного управления прибору. → См. раздел «Новое присвоение пульта дистанционного управления», страница 56.</p> <p><b>Результат</b></p> <p>✓ На дисплее появляется сообщение [Gerät verbunden].</p>
2	Унитазом-биде невозможно управлять с помощью пульта дистанционного управления, а на дисплее отсутствует индикация. Пульт дистанционного управления присвоен заново.	<p>► Заменить батарею (тип CR2032). → См. раздел «Замена батареи пульта дистанционного управления», страница 56.</p> <p>► Заново присвоить пульт дистанционного управления прибору. → См. раздел «Новое присвоение пульта дистанционного управления», страница 56.</p>
3	Батарея заменена, и пульт дистанционного управления заново присвоен. Однако дисплей пульта дистанционного управления по-прежнему не реагирует на нажатие клавиш.	<p>► Обратиться в сервисную службу.</p> <p><b>Результат</b></p> <p>✓ Пульт дистанционного управления неисправен.</p>
4	На дисплее пульта дистанционного управления установлен язык, который невозможно прочесть.	<p>► Восстановить заводские установки пульта дистанционного управления. Одновременно нажать и удерживать в течение 5 секунд клавиши быстрого выбора &lt;Главная страница&gt; и &lt;Уход и техобслуживание&gt;.</p> <p>► Заново присвоить пульт дистанционного управления прибору. → См. раздел «Новое присвоение пульта дистанционного управления», страница 56.</p>

## Замена батареи пульта дистанционного управления

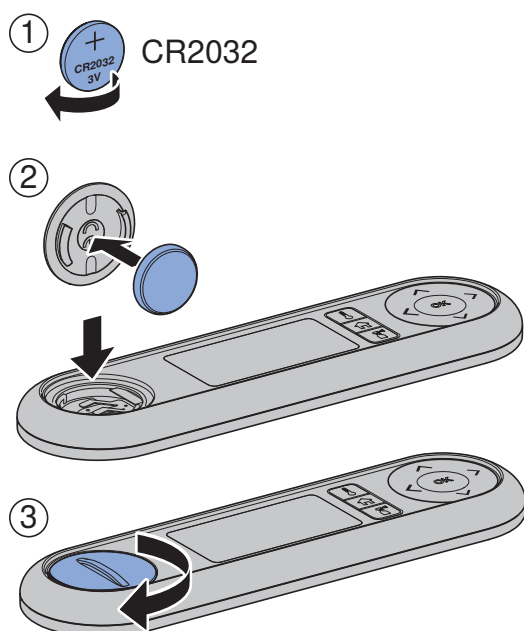
### Необходимое условие

- На протяжении всего процесса пульт дистанционного управления находится в зоне действия унитаза-биде.

- 1 Вынуть использованную батарею. Утилизировать использованную батарею надлежащим образом.

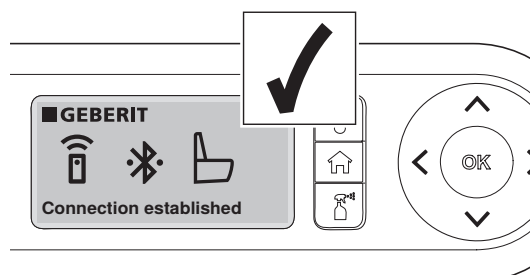
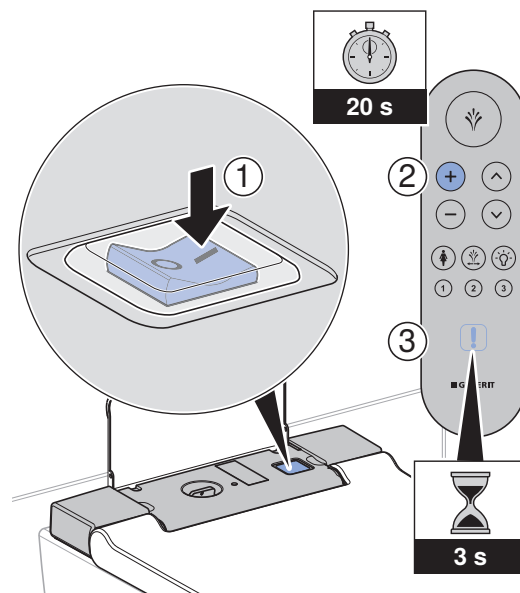


- 2 Установить новую батарею типа CR2032.



## Новое присвоение пульта дистанционного управления

- ▶ Включить прибор, одновременно удерживая нажатой кнопку <+> на пульте дистанционного управления примерно 20 секунд, пока Соединение на дисплее не появится надпись [Соединение установлено].





# Устойчивое развитие

---

## Группа Geberit и устойчивое развитие

В качестве ведущего производителя сантехнического оборудования на европейском рынке компания Geberit уделяет особое внимание экономии воды, эффективности использования ресурсов и строительству с учетом принципов устойчивого развития. Уже на протяжении нескольких десятилетий наша группа доказывает, что долговременно успешный бизнес прекрасно сочетается с поддерживающими экологию и социально направленными действиями. Управление компанией в соответствии с принципами устойчивого развития одновременно помогает сократить расходы и снизить риски. Geberit хочет быть примером для своих клиентов, поставщиков и других партнеров и устанавливать новые стандарты. Для этого мы создаем экономящие воду и соответствующие принципам устойчивого развития изделия, стремимся к надежным, безвредным для окружающей среды и эффективно использующим ресурсы производственным процессам, практикуем высокие стандарты экологичности и деловой этики при закупках и логистике и создаем достойные условия работы для наших более 12 000 активных и компетентных сотрудников по всему миру. Компания Geberit также реализует благотворительные проекты по улучшению сантехнических условий по всему миру, проявляя таким образом социальную ответственность.

## Экологичный дизайн – отчетность о воздействии на экологию

В основу производства изделий, соответствующих принципам устойчивого развития, положен систематический инновационный процесс, целью которого является выбор максимально экологичных материалов и принципов функционирования, снижение рисков до минимума и достижение высокого показателя эффективности использования ресурсов. При необходимости по описанному в данном руководстве изделию может быть предоставлен отчет о воздействии на экологию.

## Экологические подсказки

Данное изделие отличается большой продуманностью, в том числе во всем, что касается потребления энергии, воды и других ресурсов (см. также технические данные). Вы как пользователь можете уменьшить экологический след изделия, соблюдая следующие рекомендации:

- Выключать устройство при отъезде в отпуск.
- Вручную прерывать функцию омывания для экономии горячей воды.
- Использовать меньше туалетной бумаги.
- Выключить функцию нагрева водонагревателя, если для омывания не используется горячая вода.
- Использовать экологически безопасные чистящие средства.
- Для увеличения срока службы устройства следует регулярно проводить техническое обслуживание и обращаться с ним аккуратно.
- Передавать неисправные устройства для технической правильной утилизации компании Geberit или специально указанным производителем предприятиям.

# Утилизация

---

## Утилизация старого электрического и электронного оборудования



Символ перечеркнутого мусорного бака на колесах означает, что отходы электрического и электронного оборудования нельзя выбрасывать вместе с остаточными отходами, а необходимо утилизировать отдельно. Конечные пользователи по закону обязаны сдавать старые приборы в государственные органы по утилизации отходов, дистрибьюторам или Geberit для надлежащей утилизации. Многие дистрибьюторы электрического и электронного оборудования обязаны бесплатно принимать отходы электрического и электронного оборудования обратно. Для возврата Geberit обращайтесь в ответственную торговую или сервисную компанию.

Использованные батарейки и аккумуляторы, извлеченные из старого прибора, а также лампы, которые могут быть удалены из старого прибора без их разрушения, должны быть отделены от старого прибора перед сдачей в пункт утилизации.

Если в старом устройстве хранятся личные данные, конечные пользователи сами несут ответственность за их удаление перед сдачей в пункт утилизации.

## Гарантия для конечного пользователя

---

### Гарантия для конечного пользователя

Настоящая гарантия для конечного пользователя («гарантия») действительна наряду с предусмотренной законом ответственностью договорной стороны за дефекты изделия, но не затрагивает данную ответственность. Правами, вытекающими из предусмотренной законом ответственности за дефекты изделия, можно воспользоваться бесплатно и независимо от настоящей гарантии. Они не ограничиваются настоящей гарантией.

Настоящая гарантия распространяется только на стационарно установленные изделия Geberit AquaClean, отмеченные серийным номером Geberit, («изделие»).

Гарантия предоставляется только на изделия, установленные на территории определенных стран. Список этих стран приведен на последней странице руководства по обслуживанию («список»). Гарантия предоставляется ответственным представительством Geberit в той стране, на территории которой установлено изделие, («Geberit»). Контактную информацию и адрес веб-сайта Geberit см. в списке.

1. Geberit гарантирует конечному пользователю, что изделие не имеет материальных и производственных дефектов. Гарантия действительна в течение двух лет, начиная с даты установки изделия у конечного пользователя. Конечный пользователь может продлить гарантию еще на один год – до трех лет (далее совместно – «гарантийный срок»). Для этого в течение 90 дней, начиная с даты установки изделия, конечный пользователь должен заполнить прилагаемый к изделию гарантийный талон и вернуть его Geberit либо заполнить и отправить гарантийный формуляр на веб-сайте Geberit.

Объем гарантийных обязательств:

- а) В течение первых двух лет гарантийного срока компания Geberit бесплатно устраняет все материальные и производственные дефекты путем ремонта или замены дефектных деталей в уполномоченной Geberit сервисной службе.

- b) В течение третьего года гарантийного срока компания Geberit в случае материального или производственного дефекта бесплатно поставляет запасные части для дефектных деталей в сервисную службу, уполномоченную компанией Geberit и выбранную конечным пользователем для проведения ремонта.
- 2. Предъявление конечным пользователем прочих претензий к компании Geberit по данной гарантии исключено.
- 3. Удовлетворение претензий по гарантии возможно лишь при выполнении следующих условий:
  - a) Изделие было установлено и введено в эксплуатацию специализированным сантехническим предприятием или сервисной службой, уполномоченной компанией Geberit. Список сервисных служб, уполномоченных компанией Geberit, конечный пользователь может запросить, обратившись в компанию Geberit.
  - b) В конструкцию изделия не было внесено никаких изменений, в частности, не удалялись/не заменялись детали и не производилась установка дополнительного оборудования.
  - c) Причиной возникновения дефекта изделия не является ненадлежащая установка или неправильное использование, а также недостаточный уход или техобслуживание.
- 4. Для предъявления прав по настоящей гарантии достаточно в письменной или устной форме уведомить компанию Geberit, воспользовавшись контактной информацией, указанной в списке или на веб-сайте Geberit, и предоставить квитанцию с указанием названия изделия и даты установки. В уведомление должна быть включена как минимум следующая информация:
  - a) Имя, почтовый адрес и адрес электронной почты клиента, купившего изделие, при желании также название компании и номер телефона
  - b) Модель и серийный номер изделия
  - c) Сведения о материальных или производственных дефектах изделия
- 5. Настоящая гарантия регулируется исключительно законодательством страны, на территории которой установлено изделие. Применение положений конвенции ООН о договорах международной купли-продажи товаров абсолютно исключено. Если клиент является продавцом, юридическим лицом публичного права или специальным фондом публичного права, разногласия, вытекающие из договорных отношений между клиентом и поставщиком, рассматриваются исключительно в суде по местонахождению головного офиса компании Geberit.

# Технические характеристики и соответствие требованиям

## Технические данные

Номинальное напряжение	230 В перем. тока
Частота тока	50 Гц
Диапазон частоты	2400–2483,5 MHz
Максимальная выходная мощность	0 dBm
Потребляемая мощность	1850 Вт
Потребляемая мощность в режиме ожидания	≤ 0,5 Вт
Степень защиты	IPX4
Класс защиты	I
Технология беспроводной связи	Bluetooth® Low Energy <sup>1)</sup>
Подключение к сети	Подключение к сети посредством штепсельной вилки с 3-жильным гибким кабелем в защитной оболочке
Длительность омывания	30–50 с
Число уровней напора оmyвающей струи	5
Температура воды	34–40 °C
Рабочая температура	5–40 °C
Гидравлическое давление	50–1000 кПа
	0,5–10 бар
Минимальное гидравлическое давление	50 кПа
	0,5 бар
Расчетный расход	0,03 л/с
Максимальная нагрузка на сиденье унитаза	150 кг

<sup>1)</sup> Товарный знак Bluetooth® и его логотипы являются собственностью Bluetooth SIG, Inc. и используются Geberit по лицензии.

## Краткая версия декларации соответствия требованиям ЕС

Настоящим Geberit International AG заявляет, что тип радиосистемы Geberit AquaClean Sela соответствует Директиве 2014/53/ЕС.

Полный текст Декларации о соответствии стандартам ЕС доступен в Интернете по следующему адресу: <https://doc.geberit.com/968859000.pdf>.

# Контактная информация

## Головной офис

### (CH / LI)

Geberit Vertriebs AG  
Schachenstrasse 77  
8645 Jona  
Schweiz / Suisse / Svizzera  
T +41 848 882 982  
service.ch@geberit.com  
www.geberit-aquaclean.ch  
www.geberit.ch

## Европа

### (AT)

Geberit Vertriebs GmbH & Co. KG  
Gebertstrasse 1  
3140 Pottenbrunn / St. Pölten  
Oesterreich  
T +43 2742 401-500  
aquaclean.at@geberit.com  
www.geberit-aquaclean.at  
www.geberit.at

### (BE)

Geberit nv/sa  
Ossegemstraat 24  
1860 Meise  
België / Belgique  
T +32 2 252 01 11  
aquaclean.be@geberit.com  
www.geberit-aquaclean.be  
www.geberit.be

### (BG)

Юнитрейд Интернешънъл ЕООД  
бул. "Черни връх" 161-А  
1407 София  
България  
T +359 2 968 11 11  
F +359 2 968 10 01  
unitrade@unitrade-bg.com  
www.unitrade-bg.com

### (CZ)

Geberit spol. s r.o.  
Sokolovská 2408/222  
190 00 Praha 9  
Česká Republika  
T +420 284 689 670  
sekretariat.cz@geberit.com  
www.geberit-aquaclean.cz  
www.geberit.cz

### (DE)

Geberit Vertriebs GmbH Kundendienst/Servicestelle  
Theuerbachstrasse 1  
88630 Pfullendorf  
Deutschland  
T +49 75 52 934 10 11  
service.de@geberit.com  
www.geberit-aquaclean.de  
www.geberit.de

**(DK)**

Geberit A/S  
Lægårdsvej 26  
8520 Lystrup  
Danmark  
T +45 86 74 10 86  
F +45 86 74 10 98  
service.dk@geberit.com  
www.geberit-aquaclean.dk  
www.geberit.dk

**(ES / AD / GI)**

Geberit S.A.U.  
Plaza Europa, 2-4, 6ª planta  
08902 L'Hospitalet del Llobregat (Barcelona)  
Espania  
T +34 900 23 24 25  
info.iberia@geberit.com  
www.geberit.es

**(FI)**

Geberit Oy  
Lumijälki 2  
01740 Vantaa  
Suomi  
T +358 (0)10 662 302  
asiakaspalvelu@geberit.com  
www.geberit.fi

**(FR / MC)**

Geberit s.a.r.l  
ZA du Bois Gasseau - CS40252 Samoreau  
77215 Avon Cedex  
France  
T +33 1 60 71 66 61  
service.technique@geberit.com  
www.geberit-aquaclean.fr  
www.geberit.fr

**(GB / IE)**

Geberit Sales Ltd.  
Geberit House  
Edgehill Drive  
Warwick CV34 6NH  
UK  
T +44 1926 516 800  
T +44 1926 400 101  
Eire T +44 1622 717 811  
aquaclean.uk@geberit.com  
www.geberit-aquaclean.co.uk  
www.geberit.co.uk

**(GR)**

Geberit Greece S.M.P.C  
572 Vouliagmenis Avenue  
16452 Argypoli Athens  
Hellas  
sales.gr@geberit.com  
www.geberit.gr

**(HR / BA)**

Geberit prodaja d.o.o. , Ruše  
Podružnica Zagreb  
Samoborska cesta 218  
10090 Zagreb  
Hrvatska  
T +385 1 3867 800  
service.hr@geberit.com  
www.geberit.hr

**(HU)**

Geberit Kft.  
1117 Budapest  
Alíz utca 4.  
Magyarország  
T +36 1 204 4187  
service.hu@geberit.com  
www.geberit.hu

**(IT)**

Geberit Marketing e Distribuzione SA  
Via Gerre 4  
6928 Manno  
Svizzera  
T +41 91 611 92 92  
F +41 91 611 93 93  
aquaclean.it@geberit.com  
www.geberit-aquaclean.it  
www.geberit.it

**(LU)**

Geberit Luxembourg  
5, rue Jules Ferry  
4368 Belval (Sanem)  
Luxembourg  
T +352 54 52 26  
F +352 54 54 91  
service.lu@geberit.com  
www.geberit.lu

**(NL)**

Geberit B.V.  
Fultonbaan 15  
3439 NE Nieuwegein  
Nederland  
T +31 (0)3060 57700  
F +31 (0)3060 53392  
service.nl@geberit.com  
www.geberit-aquaclean.nl  
www.geberit.nl

**(NO)**

Geberit AS  
Luhrtoppen 2  
1470 Lørenskog  
Norge  
T +47 67 97 82 00  
gacservice.no@geberit.com  
www.geberit-aquaclean.no  
www.geberit.no

**(PL)**

Geberit Sp. z o.o.  
ul. Postępu 1  
02-676 Warszawa  
T +48 22 376 01 01 lub  
T +48 801 17 17 17  
info.pl@geberit.com  
www.geberit-aquaclean.pl  
www.geberit.pl

**(PT)**

Geberit Tecnologia Sanitária, S.A  
Rua Cupertino de Miranda, n.º 12-2.º A  
1600-485 Lisboa  
Portugal  
T 800 25 26 27  
info.iberia@geberit.com  
www.geberit.pt

**(RO)**

Geberit S.R.L  
Strada Izvor, Nr. 80, Et. 9  
Sector 5, Bucuresti  
România  
T +40 21 330 30 80  
info.ro@geberit.com  
www.geberit.ro

**(RS / MK / ME)**

Geberit prodaja d.o.o.  
Predstavništvo za Srbiju  
Crnu Goru i Severnu Makedoniju  
Vojvode Skopljanca 24  
RS - 11000 Beograd  
Serbija  
T + 381 11 30 96 430  
service.rs@geberit.com  
www.geberit.rs

**(SE / IS)**

Geberit AB  
Folketshusgatan 1  
Box 140  
295 31 Bromölla  
Sverige  
T +46 456 480 00  
aftersales.se@geberit.com  
www.geberit-aquaclean.se  
www.geberit.se

**(SI / AL)**

Geberit prodaja, d.o.o.  
Bezena 55 A  
2342 Ruše  
Slovenija  
T +386 1 586 22 00  
service.si@geberit.com  
www.geberit.si

**(SK)**

Geberit Slovensko s.r.o.  
Karadžičova 10  
821 08 Bratislava 2  
Slovensko  
T +421 2 49 20 30 71  
sekretariat.sk@geberit.com  
www.geberit.sk

**(TR)**

Geberit Tesisat Sistemleri Tic Ltd. Şti.  
İçerenköy Mah. Engin Sok. No: 10  
34752 Ataşehir-İstanbul  
Türkiye  
T +90 216 340 82 73  
F +90 216 340 82 79  
service.tr@geberit.com  
geberit.com.tr

## Африка и Ближний Восток

### (AE / BH / KW / OM / QA / SA)

Geberit International Sales AG

Dubai Branch

B702-B705

Building No. 1

Dubai Design District

AE-PO Box

282317 Dubai

United Arab Emirates

T +971 4 204 5477

F +971 4 204 5497

sales.gulf@geberit.com

www.geberit.ae

### (IL)

Geberit Israel LTD

(North) Barkat 4 Industrial Park

Caesarea 3079897

Israel

T +972 4 6907207

isro@geberit.com

www.geberit.co.il

### (ZA)

Geberit Southern Africa (Pty.) Ltd.

6 Meadowview Lane,

Meadowview Business Estate,

Longmeadow, Linbro Park

Johannesburg

South Africa

T +27 11 444 5070

F +27 11 444 5992

service.za@geberit.com

www.geberit.co.za

## Азия

### (CN)

吉博力(上海)贸易有限公司

地址: 上海市嘉定区南翔高科

技园区惠平路1515号

邮编: 201802

People's Republic of China

### (CN)

Geberit (Shanghai) Trading Co., Ltd.

Nanxiang Hi-Tech, Jiading District, Shanghai

Nr. 1515, Huiping Road, Technology park

Zipcode 201802

People's Republic of China

T +86 21 61853188

Hotline 400-920-1100

www.geberit.com.cn

### (SG / TH / JP / PH / KR / VN / KH / MY / TW / ID / HK / MO)

Geberit South East Asia Pte Ltd

8 Kallang Avenue, #17-09, Aperia Tower 1

Singapore 339509

Singapore

T +65 6250 4011

sales.sg@geberit.com

www.geberit.com.sg



## Другие страны

### (GE / AZ / IQ / UZ)

Geberit Tesisat Sistemleri Tic Ltd. Şti.

İçerenköy Mah. Engin Sok. No: 10

34752 Ataşehir-İstanbul

Türkiye

T +90 216 340 82 73

F +90 216 340 82 79

service.tr@geberit.com

geberit.com.tr

### (GISA / GR / EG / NG / KE / MA / UA)

Geberit International Sales

Neue Jonastrasse 59

8640 Rappenswil

Schweiz

T +41 848 882 982

T +41 55 221 62 00

sales@geberit.com

www.geberit-global.com.ch







---

Geberit International AG  
Schachenstrasse 77, CH-8645 Jona  
[documentation@geberit.com](mailto:documentation@geberit.com)  
[www.geberit.com](http://www.geberit.com)