



Genuine products

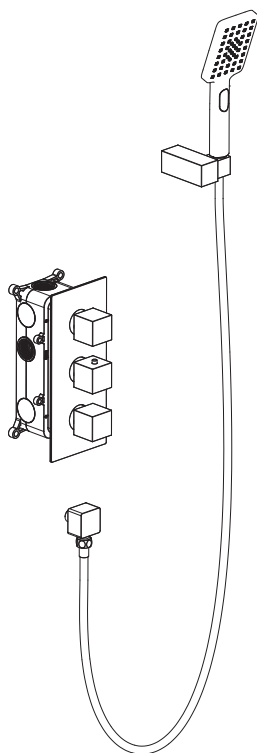
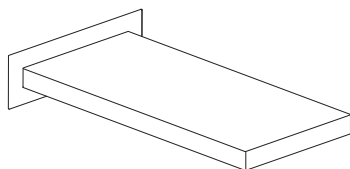
# ИНСТРУКЦИЯ ПО МОНТАЖУ И ЭКСПЛУАТАЦИИ

---

Душевая система встроенная с термостатом

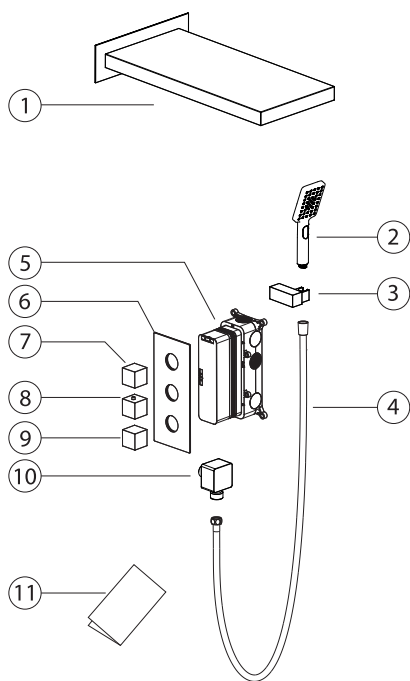
Арт.: Petruma SX-5039/00SM

Petruma SX-5039/03SM



Timo – марка заслуживающая доверия

## Список деталей:



- 1 - Тропический душ
- 2 - Ручной душ
- 3 - Держатель ручного душа
- 4 - Шланг душа
- 5 - Корпус смесителя
- 6 - Декоративная накладка
- 7 - Ручка переключения режимов:  
«Тропический душ», «Каскад»
- 8 - Ручка термостата
- 9 - Ручка переключения в режим  
«Ручной душ»
- 10 - Отвод из стены
- 11 - Инструкция

## Системные требования:

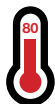
Для исправной работы необходимо соблюдение следующих условий:

- Прочистить трубопровод до установки.
- Рабочее давление воды (горячей и холодной) – **3-5 бар**.
- Максимальное статическое давление – **8 бар**.



Если давление превышает или может превысить данный уровень, необходимо установить сертифицированный редуктор давления.

**Для корректной работы смесителей и душевых систем с термостатическим картриджем установка редукторов давления обязательна!**



- Максимальная температура горячей воды – **80° С**.  
Если температура превышает 80° С, необходимо установить клапанный регулятор температуры.
- Установка должна соответствовать требованиям местных инстанций.



- В соответствии с надлежащей сантехнической практикой, во избежание повреждения керамического картриджа механическими примесями должны быть установлены фильтры тонкой механической очистки 100 мкр.

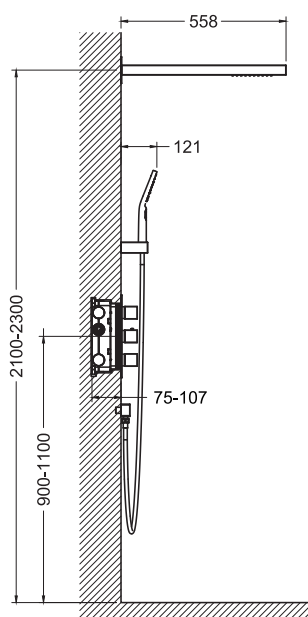
**НЕСОБЛЮЖДЕНИЕ ЭТИХ ТРЕБОВАНИЙ ВЛЕЧЕТ ЗА СОБОЙ АННУЛИРОВАНИЕ ГАРАНТИИ.**

Установка душевой системы скрытого монтажа – весьма сложная процедура.



Проводка труб осуществляется до укладки облицовки (как правило, плитки), к работе привлекают профессиональных сантехников.

## Установка смесителя



Определите точное место установки смесителя.

Рекомендуем устанавливать смеситель на высоту 900-1100 мм от уровня пола.

Смеситель устанавливается на глубину 75-105 мм от внешней поверхности стены.

Подведите водопроводные трубы так, чтобы монтаж и демонтаж смесителя не вызывал затруднений.

Промойте впускные трубы перед окончательной установкой.

Соедините трубы с монтажной коробкой, убедитесь, что подача горячей воды находится слева, а холодной справа.

Проверьте соединения на герметичность.



## Установка тропического душа

Определите точное место установки лейки тропического душа, рекомендуем устанавливать лейку на высоту 2100 -2300 мм от уровня пола.

Прикрутите к стене установочную пластину при помощи винтов.

Прикрутите к пластине установочные уголки и затяните их винтами.

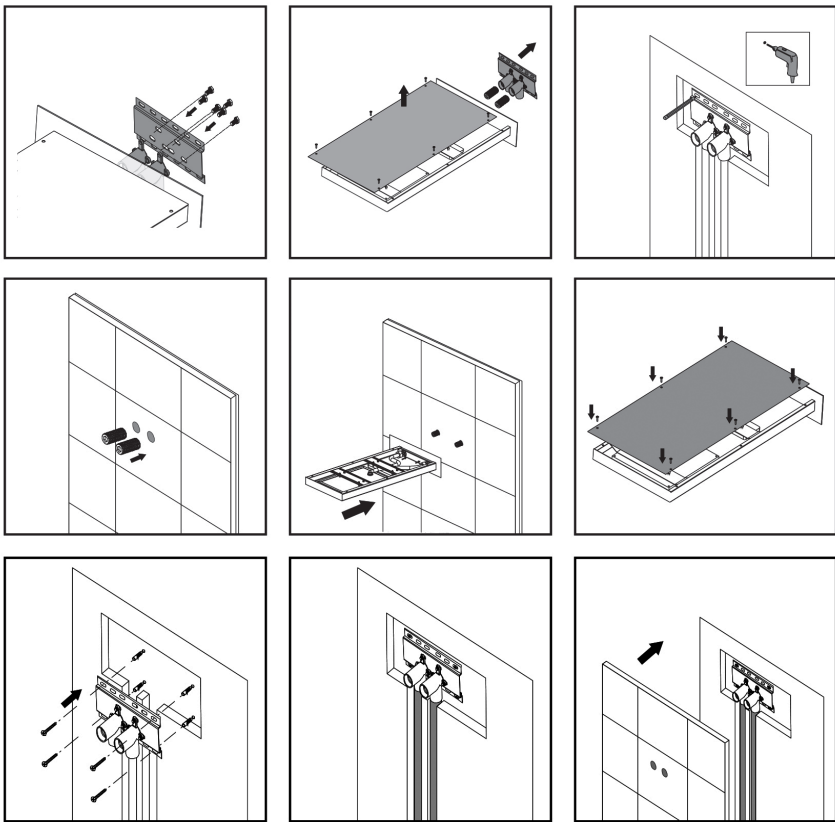
**ВНИМАНИЕ!** Перед соединением водопроводных труб между смесителем и установочными уголком, убедитесь, что выходы на смесителе с символом

«Каскад»  и выход с символом «Тропический душ» 

соответствуют соединениям режимов внутри лейки, затяните соединения.

Вкрутите соединители в установочные уголки, и закрепите лейку тропического душа, чтобы убедиться, что после укладки облицовки, лейка будет плотно прилегать к поверхности стены.

Затем снимите лейку.



Определите точное место установки отвода, подведите к нему водопроводную трубу от смесителя.

Проверьте соединения на герметичность.

## Финишная установка

После облицовки стены, установите на смеситель декоративную накладку, и прижмите ее к стене. Загерметизируйте стык накладки с облицовкой стены, при помощи уплотнителя, если поверхность стены неровная.

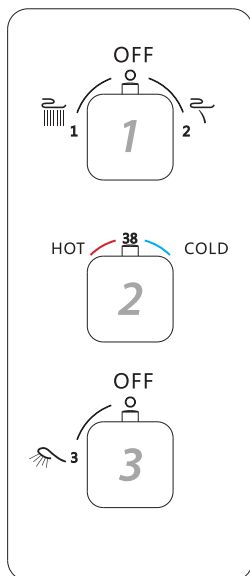
Установите на смеситель ручки переключения режимов:

- «Тропический душ», «Каскад»;
- «Ручка термостата»;
- «Ручной душ».

Наденьте лейку тропического душа на соединители и закрепите ее винтами.

Прикрутите ручную лейку к шлангу, а шланг к отводу.

Проверьте работу смесителя.



## Работа смесителя

### Ручка 1

Поверните ручку дивертора от положения 12:00 влево для включения смесителя в режим «Тропический душ», увеличение напора воды регулируется поворотом ручки влево. Для переключения режима «Каскад» верните ручку дивертора в положение 12:00, а затем поверните вправо, увеличение напора воды регулируется поворотом ручки вправо. При положении ручки 12:00 режим «Тропический душ», «Каскад» выключен.

### Ручка 2

Установите комфортную температуру воды с помощью ручки термостата. В положении ручки 12:00-температура воды +38°.

### Ручка 3

Поверните ручку дивертора от положения 12:00 влево для включения смесителя в режим «Ручной душ», увеличение напора воды регулируется поворотом ручки влево.

При положении ручки 12:00 режим «Ручной душ», выключен.

## ВНИМАНИЕ!

Смеситель может работать в

**ДВУХ РЕЖИМАХ ОДНОВРЕМЕННО:**

«Каскад» + «Ручной душ»

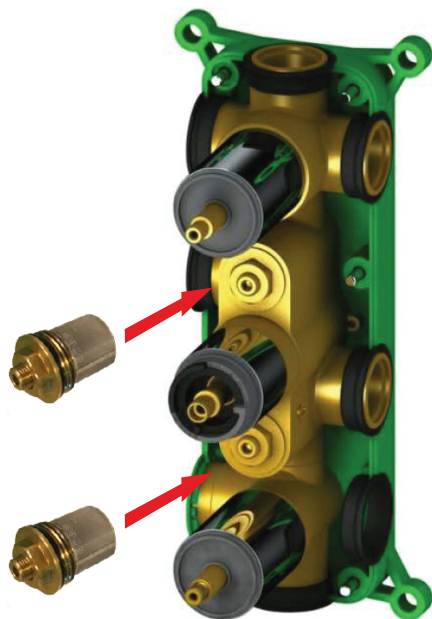
«Тропический душ» + «Ручной душ»

Для долговечной работы картриджа с термостатом в конструкции смесителя установлены отдельные фильтры для горячей и холодной воды. При сбое работы термостата, открутите фильтры и промойте их водой.



### **ВНИМАНИЕ!**

Не выкручивайте фильтры шестигранным ключом, т.к. винты регулируют давление в корпусе смесителя.



## **Гарантия, обслуживание и уход**

Изготовитель гарантирует исправную работу изделия в течение 5 лет с момента покупки и обязуется по своему усмотрению отремонтировать или заменить неисправный товар в течение гарантийного срока. Регулярно мойте поверхность смесителя водой и вытирайте мягкой тканью. Допускается применение следующих очистителей: мягкий жидкий очиститель, бесцветный очиститель стекол, очиститель и полирующие жидкости без абразивов.



**Во избежание повреждения смесителя запрещается использовать:**

***жесткую щетку, абразивные, полирующие порошки и другие очистители с гранулами, кислотные очистители поскольку они могут разъесть покрытие.***

**НЕСОБЛЮДЕНИЕ ЭТИХ ТРЕБОВАНИЙ ВЛЕЧЕТ ЗА СОБОЙ АННУЛИРОВАНИЕ ГАРАНТИИ.**



## УСЛОВИЯ ГАРАНТИИ:

### Гарантийному ремонту не подлежат:

- Смесители с механическими повреждениями корпуса, а так же лейки, душевые шланги и изливы (для смесителей с длинным изливом).
- Гарантия 5 лет распространяется на корпус, картридж и переключатель (дивертор смесителя).
- На ручной душ, тропический душ, шланг душа, аэратор, подводку гарантия 1 год.
- На гарантийное обслуживание принимается смеситель в полной комплектации производителя.
- При возникновении неисправности, замене или ремонту подлежат только вышедшие из строя детали смесителя.

### В гарантийном ремонте может быть отказано в случае:

- Механических повреждений и комплектующих деталей смесителя.
- Неправильного монтажа и эксплуатации смесителя.
- Ремонта и замены деталей смесителя посторонними лицами.
- Загрязнения смесителя инородными предметами, ржавчиной, образованием известкового налета.
- При естественном износе деталей (уплотнители, декоративные накладки, аэраторы).

Артикул \_\_\_\_\_

Наименование товара \_\_\_\_\_

Дата продажи \_\_\_\_\_

Продавец \_\_\_\_\_

### Претензий по комплектации и внешнему виду товара не имею:

\_\_\_\_\_

подпись покупателя

Адрес стационарного сервисного центра ТИМО (без выезда мастера):

143442, Московская обл., г. Красногорск, пос. Отрадное,

Пятницкое шоссе, 6-й км, стр. 9, здание 13

+7 (495) 787-01-28

Режим работы: понедельник-пятница с 11:00-18:00



