



ДИЗАЙН-РАДИАТОРЫ ИЗ НЕРЖАВЕЮЩЕЙ СТАЛИ

ТЕХНИЧЕСКИЙ ПАСПОРТ

Полотенцесушитель бытовой для систем ГВС
с технологией «ПолимерПротект»
ТУ 25.21.11-002-74782633-2019



Изготовитель: ООО «Кубатура»
195030, Россия, г. Санкт-Петербург, ул. Коммуны, 67
www.sunerzha.com

040620

1. Общие указания

- 1.1. Полотенцесушитель бытовой предназначен для сушки текстильных изделий, а также обогрева ванных и душевых комнат.
- 1.2. Конструктивно радиаторы выпускаются в различных моделях и типоразмерах:



«Модус»



«Аркус»

2. Технические характеристики

- 2.1. Изделие изготовлено из пищевой нержавеющей стали марки AISI 304 L (04X18H10).
 - 2.1.1. Сварной шов трубы сделан методом TIG по международному стандарту EN 10217-7 и предназначен для использования в системах ГВС.
 - 2.2. В изделии применена технология «ПолимерПротект». Внутренние поверхности обработаны полимером, который устраняет контакт теплоносителя с металлом. Полимер не токсичен, устойчив к высокой температуре и долговечен.
 - 2.3. Рабочее давление: до 15 атм.
 - 2.4. Давление испытаний: 25 атм.
 - 2.5. Температура теплоносителя: до 95 °С.
 - 2.6. Срок службы не ограничен.

Подробнее о инновационной защите
«ПолимерПротект» →



3. Комплектация

- | | |
|--|-------|
| 3.1. Полотенцесушитель | 1 шт. |
| 3.2. Носик 3/4" н/г | 2 шт. |
| 3.3. Заглушка для коллектора | 2 шт. |
| 3.4. Клапан «Маевского» | 2 шт. |
| 3.5. Прокладка силиконовая G 3/4" | 2 шт. |
| 3.6. Отражатель | 2 шт. |
| 3.7. Эксцентрик G 1/2" x G 3/4" | 2 шт. |
| 3.8. Ключ ШГ №12..... | 1 шт. |
| 3.9. Кронштейн телескопический | 2 шт. |
| 3.10. Паспорт | 1 шт. |
| 3.11. Полотенцесушитель упакован в полиэтиленовый пакет и коробку из гофрокартона. | |

ВНИМАНИЕ! Монтаж эксцентрика, носика с накидной гайкой и заглушки в коллектор производить только шестигранным ключом ШГ №12.

4. Варианты подключения полотенцесушителя к системе ГВС или отопления

- 4.1. По типу подключения изделия являются универсальными и могут быть подключены к системе ГВС следующими вариантами: нижнее подключение, диагональное подключение и вертикальное подключение (Схема 1, 2, 3).

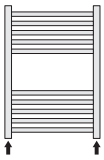


Схема 1
Подключение нижнее

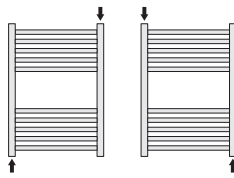


Схема 2
Подключение диагональное

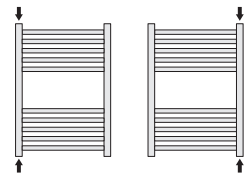


Схема 3
Подключение вертикальное

5. Монтаж

- 5.1. Сборку и установку изделия производить согласно рис. 1.
- 5.2. Вкрутить эксцентрики в водорозетки и выставить их на необходимом расстоянии (со стороны резьбы эксцентрика G 1/2" использовать материалы для герметизации резьбовых соединений).
- 5.3. Установить на коллектора клапана «Маевского» (рис. 1 «18»), заглушки (рис. 2 «1») и носики с накидными гайками (рис. 2 «2») в требуемом месте, в зависимости от вида подключения.
- 5.4. Смонтировать между перемычек полотенцесушителя крепежные элементы кронштейна (рис. 1 «15»). Кронштейн может быть установлен между любой парой перемычек изделия, так же его конструкция позволяет производить корректировку положения вправо или влево если это требуется при монтаже.
- 5.5. Осуществить примерочный монтаж изделия с целью разметки мест под крепления корпуса кронштейна. Для этого накрутить накидные гайки носиков на эксцентрики, состыковать шпильки кронштейна со стеной и произвести разметку.
- 5.6. Демонтировать изделие и закрепить корпус кронштейнов на стене с помощью саморезов и дюбелей (идут в комплекте).
- 5.7. Установить декоративные отражатели и произвести окончательный монтаж изделия.
- 5.8. Отрегулировать расстояние полотенцесушителя относительно стены с помощью телескопических кронштейнов и зафиксировать шпильки в корпусе стопорными винтами.
- 5.9. Для герметизации резьбовых соединений производитель комплектует изделие прокладками собственного изготовления (см. п. 3.5 и рис. 1 «3», «6»).

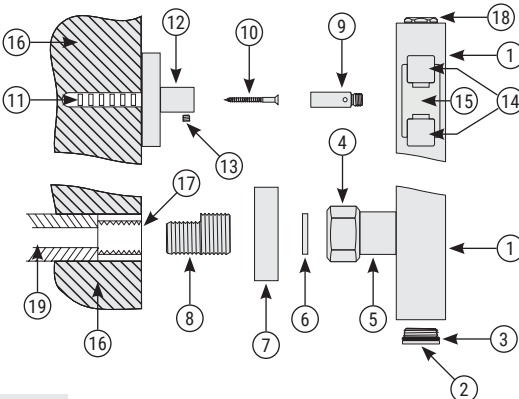


Рис.1

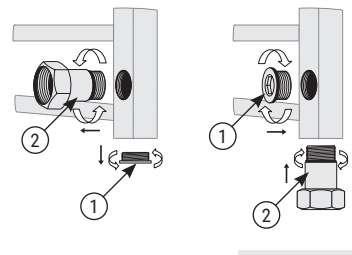


Рис.2

- | | |
|---------------------------------|--------------------------------|
| 1) Коллектор полотенцесушителя | 8) Эксцентрик G 3/4" x G 1/2" |
| 2) Заглушка | 9) Шпилька внутренняя |
| 3) Прокладка-кольцо | 10) Саморез |
| 4) Гайка накидная G 3/4" | 11) Дюбель |
| 5) Носик | 12) Корпус кронштейна |
| 6) Силиконовая прокладка G 3/4" | 13) Стопорный винт |
| 7) Отражатель декоративный | 14) Перемычки дизайн-радиатора |

- | |
|--------------------------------|
| 15) Крепежные эл-ты кронштейна |
| 16) Стена |
| 17) Водорозетка G 1/2" |
| 18) Клапан «Маевского» |
| 19) Магистраль ГВС |

6. Правила монтажа и эксплуатации

6.1. Подключение полотенцесушителя к системе ГВС осуществляется параллельно к основной магистрали.

Как правильно подключить
полотенцесушитель →



6.2. Полотенцесушитель должен быть установлен с согласия жилищно-эксплуатационных служб, согласно СНиП 2.04.01-85 и правилам эксплуатации жилых помещений, с последующим испытанием и составлением акта приемки выполненных работ.

6.3. Максимальное рабочее давление, на которое рассчитан полотенцесушитель – 15 атм. Если рабочее давление в системах ГВС выше указанного, следует предусмотреть установку редуктора, ограничивающего давление до 15 атм.

6.4. Особое внимание необходимо уделить уходу за изделием. Требуется исключить использование всех видов абразивных материалов, таких как: металлические мочалки, губки грубой текстуры, чистящие порошки и другие средства, способные оставить царапины на поверхности изделия. Особенно следует избегать моющих средств, содержащих следующие вещества: соляную кислоту, фосфорную кислоту, уксусную кислоту, хлор. Хлорид алюминия, входящий в состав антиперспирантов, при попадании на поверхность изделия также может вызвать изменение цвета изделия. Для ухода за изделием производитель рекомендует применять мягкую ткань, смоченную в мыльном растворе на основе средства для мытья посуды.

6.5. Нагрузка на полотенцесушитель не должна превышать 5 кг.

6.6. Во избежание возникновения электрокоррозии запрещается заземлять электрические приборы через системы водоснабжения.

Подробнее о причинах возникновения
и способах предотвращения электрокоррозии
читайте в нашей статье →



7. Свидетельство о приемке

7.1. Полотенцесушитель бытовой соответствует требованиям технических условий ТУ 25.21.11-002-74782633-2019 и признан годным к эксплуатации.

7.2. Производитель оставляет за собой право вносить изменения в изделие без указания в паспорте.

8. Гарантийные обязательства

8.1. Производитель гарантирует работоспособность изделия в течение 10 лет со дня продажи при условии соблюдения правил монтажа и эксплуатации.

8.2. Производитель не несет ответственности за отсутствие циркуляции воды в полотенцесушителе, возникшее вследствие нарушения технологического процесса сборки и монтажа изделия, а также особенностей разводки систем ГВС.

8.3. Полотенцесушитель, вышедший из строя в течение гарантийного срока, подлежит обмену (возврату) только при наличии паспорта на изделие с датой продажи и штампом ОТК.

Штамп ОТК

Дата выпуска: « ____ » _____ 20__ г.

С правилами монтажа и эксплуатации ознакомлен. С гарантийными обязательствами производителя согласен. К внешнему виду и комплектации изделия претензий не имею.

Артикул изделия: _____ Дата продажи: « ____ » _____ 20__ г.

Покупатель: _____ подпись _____ ФИО

Продавец: _____ подпись _____ ФИО